



# Cercle Nautique

La Baule, Le Pouliguen, Pornichet

*La stabilité prévaut pour les membres licenciés, une augmentation pour les membres stagiaires et une pluie de titres sportifs pour les jeunes.*

*Ces titres nous font particulièrement plaisir et nous sommes très fiers de connaître Kevin, Glenn, Gaël, Julien, Vincent, Brewan, Benjamin, Erwan, Thibault....*

*Ces jeunes champions croisent au club d'autres champions, un peu moins jeunes il est vrai, mais tout aussi motivés. Transmettre la passion de la compétition entre générations fait partie de l'essence même de notre club. C'est un des points forts du club.*

*J'aimerais qu'il en soit de même pour les bénévoles dirigeants. Le renouvellement des instances dirigeantes est faible, en particulier dans le secteur des régates. Ce sont toujours les mêmes, qui avec compétence et gentillesse animent ce double secteur, habitables et catamarans. Un grand merci pour le travail réalisé. Mais il ne faut pas se voiler la face le secteur peut être en péril si l'association ne trouve pas collectivement les ressources humaines nécessaires pour perpétuer les programmes de régates que nous ont transmis nos aînés. C'est le point faible du club, aujourd'hui.*

*Faire découvrir la voile au plus grand nombre et faciliter l'accès à tous reste une préoccupation centrale et constante afin de partager la passion de la mer et de la voile. Il faut conforter l'existant. Le chantier est bien engagé. L'aide exceptionnelle des municipalités a permis de continuer à moderniser notre flotte et d'assurer une sécurité exemplaire. La qualité des prestations pédagogiques est reconnue par l'obtention des nombreux labels décernés par la FFV.*

*La rénovation porte aussi sur les équipements terrestres. Valérie Gantier, présidente du SIVU et les membres du conseil doivent être remerciés d'être toujours à notre écoute et d'accepter nos propositions.*

*Nous pensons que les membres du club doivent trouver des lieux agréables pour se changer et prolonger leur navigation par un passage « obligé au bar ». D'ailleurs un tel lieu manque énormément au port de Pornichet. Cette absence entraîne sûrement une difficulté supplémentaire pour augmenter le nombre de régatiers en habitables.*

*Tout l'enjeu des prochaines années sera d'engager de nombreux chantiers dans l'objectif de capter de nouveaux publics tout en gardant celui déjà acquis.*

- **Premier chantier:** le club doit développer et valoriser une pratique de « voile loisirs » annuelle au même titre que l'offre des stages d'apprentissage, de compétition ou de location, déjà prise en compte. Cette voile loisirs se double de week-end entre mai et octobre, où la voile se pratique en toute décontraction. Elle rejoint le lieu d'accueil et de convivialité qu'est le club. Notre nombre d'adhérents assidus augmente peu et cela tient sans doute à un vieillissement de nos pratiques au sens large, qui ne sont pas adaptées à l'évolution des besoins.
- **Deuxième chantier:** nous devons prendre en compte la catégorie des personnes entre 30 et 50 ans, déjà voileuse mais non propriétaire, qui préfère naviguer de manière décontractée mais encadrée, avec quelques petits conseils judicieux. Il est impératif de développer une offre d'initiation, de perfectionnement même et surtout de loisirs pour adultes. Beaucoup de propriétaires ou acheteurs potentiels de petits croiseurs, et qui n'ont pas eu la chance d'avoir un père ou un grand-père navigateurs sont demandeurs de conseils ou de formations. Manoeuvrer un bateau, prévoir la météo, régler au

77, rue François Bougouin 44510 LE POULIGUEN

Tel : 02 40 42 32 11

[contact@cnbpp.fr](mailto:contact@cnbpp.fr)

site : [www.cnbpp.fr](http://www.cnbpp.fr)



# Cercle Nautique

La Baule, Le Pouliguen, Pornichet

*mieux les voiles et même entretenir un petit moteur s'apprennent et ne s'inventent pas. Le club doit répondre à cette attente de façon pertinente en adaptant les supports, le contenu et l'encadrement à ce public d'adultes, sans calquer ce qui se pratique pour les jeunes, avec succès il est vrai. Mais si initier les jeunes et les moins jeunes à la magie de la voile c'est bien, en faire ensuite des pratiquants réguliers, membres actifs du club, sportifs accomplis pour les plus passionnés, c'est mieux.*

*Il est aussi essentiel pour notre club de développer et soutenir la pratique en quillards habitables de sport, en particulier en direction des nombreux étudiants. Ce développement peut être le vecteur d'une pratique loisirs mais aussi de l'initiation à notre sport et pour les meilleurs un marchepied à des régates comme le Spi Ouest France et l'Edhec.*

*Inciter les étudiants à naviguer en J80 est un des moyens de les fidéliser en leur proposant des projets de navigation différents et surtout les aider à une pratique adaptée à leur cursus d'étudiants. Ils constituent un vivier d'équipiers, tant pour la voile loisirs que pour la course au large.*

***Cependant nous devons aussi être attentifs aux autres pratiques.***

*L'activité catamarans nous a apporté de grandes joies par le passé. Arnaud Charles Gautier en a été longtemps l'animateur aussi bien en entraînant les jeunes qu'en mobilisant les adultes. Aujourd'hui, courbatures, maternités, vente de bateaux et déménagements entraînent une stagnation voire même une diminution du nombre d'inscrits à nos régates de printemps et d'automne. Nous devons être vigilants. Deux équipages jeunes s'entraînent régulièrement en SL 16 conseillés par François-Xavier. Ils entament leur seconde saison avec beaucoup de ferveur.*

*Pour 2011, nous avons maintenu le programme des régates pour les catamarans et les habitables, mais nous avons une certaine inquiétude quand à son organisation. Bien sûr Rémy, Yves, Alex et Daniel sans oublier les jeunes Baptiste et Emmanuel seront présents mais ils ne pourront pas se doubler.*

*Là encore, pour les seconder, il sera nécessaire de trouver un poste salarié pour préparer le travail en amont et éventuellement être présent sur le lieu de l'épreuve. C'est le point faible, arriver à mobiliser suffisamment de bénévoles. On ne peut tout faire avec des salariées, c'est le principe d'une association.*

*La qualité est au rendez-vous en dériveurs, les titres le prouvent. Non seulement il faut remercier Gilles, Grégoire et Vincent du Cercle Nautique mais aussi Fabrice Jaunais, Fabrice Toussaint et Stéphane Roche du Pôle France pour leur excellent travail en dériveurs et en planches.*

*Nos coureurs n'échappent pas à la convoitise des autres clubs, puissamment argentés. Nous espérons qu'ils sauront nous rester fidèles et que nous pourrons continuer à leur apporter cette aide financière indispensable pour naviguer au plus haut niveau.*

*Remercions les municipalités, les autres collectivités territoriales, le CDV et la Ligue qui nous apportent les ressources financières nécessaires à la pratique de la compétition. Merci Madame Marie-Claude Maligne, Madame Valérie Gantier et Monsieur Geay ainsi que nos maires respectifs.*

***2010 a été aussi une année de transition importante pour notre fonctionnement. Il s'agissait d'accueillir le nouveau directeur du Cercle Nautique afin d'assurer une bonne continuité des actions et d'en créer de nouvelles, originales, si possible. Monsieur Olivier Bourdon est chargé de la gestion du club et du personnel bien entendu mais surtout du***

77, rue François Bougouin 44510 LE POULIGUEN

Tel : 02 40 42 32 11

[contact@cnbpp.fr](mailto:contact@cnbpp.fr)

site : [www.cnbpp.fr](http://www.cnbpp.fr)



# Cercle Nautique

La Baule, Le Pouliguen, Pornichet

développement et de la promotion, et en particulier de l'organisation de régates au service des membres du club.

En tant qu'association, le CN organise des activités pour ses adhérents avec la volonté forte d'accueillir comme membres tous ceux qui le souhaitent. Pour faire tourner ce programme, le CN a besoin de vous, de votre implication bénévole. C'est en étant acteur et responsable dans nos nombreux secteurs que vous aiderez l'association à transmettre ce plaisir de la mer et de la voile.

Je vous remercie de votre attention.

Le président rappelle ensuite quelques éléments de cette année 2010 exceptionnelle pour nos sportifs

**Classement du club au niveau national** (attention la FFV classe en année civile, et nous faisons le bilan 2009/2010)

- 1ère division en dériveur : 9ème
- 1ère division en catamaran : 11ème
- en planche à voile : 27ème national toute division confondue
- Promotion national en quillard de sport : 70ème toutes divisions confondues
- habitable HN : division 2, 27ème club national

**Les meilleurs résultats de nos coureurs :**

- 1 titre de champion du monde ISAF jeune (dériveur) Gaël JAFFREZIC / Julien BLOYET
  - 1 titre de champion d'Europe jeune dériveur Erwan NAEL
  - 1 titre de champion d'Europe junior planche à voile Benjamin LONGY
  - 1 titre de champion du monde catamaran Vincent GUEHO
  - 1 titre de champion du monde open dériveur Kevin FISCHER-GUILLOU / Glenn GOURON
  - 1 titre de champion de France dériveur Julien THIBAUT / Erwan FISCHER-GUILLOU
- En habitable :
- Grand prix du Croesty : Sallenave G/Sallenave P/Priest G
  - Spi Ouest France : 1<sup>er</sup> Priest G
  - Tour du Finistère : 3<sup>ème</sup> Loday N/Bidard O/Le Tellier B

**Liste des coureurs inscrits sur les listes espoirs de haut niveau du ministère :**

- Julien BLOYET : dériveur
- Erwan FISCHER -GUILLOU : dériveur
- Gaël JAFFREZIC : dériveur
- Yann JAUVIN : dériveur
- Thibault JULIEN : dériveur
- Rémi LEDOUX : planche à voile
- Benjamin LONGY : planche à voile
- Damien Roussel : planche à voile

Quant à Kevin FISCHER-GUILLOU et Glenn GOURON , ils ont été sélectionnés pour intégrer le pôle France de 49er (dériveur) à Marseille à partir de septembre 2010. Ils ont pour objectif de se qualifier pour les Jeux Olympiques de Rio en 2016.

Cette sélection est exceptionnelle dans l'histoire du club et Kevin et Glenn représentent une vraie chance de réussite sportive internationale pour le club et les municipalités.

Cela n'est plus arrivé au Cercle depuis Marc Pajot et Yves Loday il y a plus de 20 ans.

77, rue François Bougouin 44510 LE POULIGUEN

Tel : 02 40 42 32 11

[contact@cnbpp.fr](mailto:contact@cnbpp.fr)

site : [www.cnbpp.fr](http://www.cnbpp.fr)



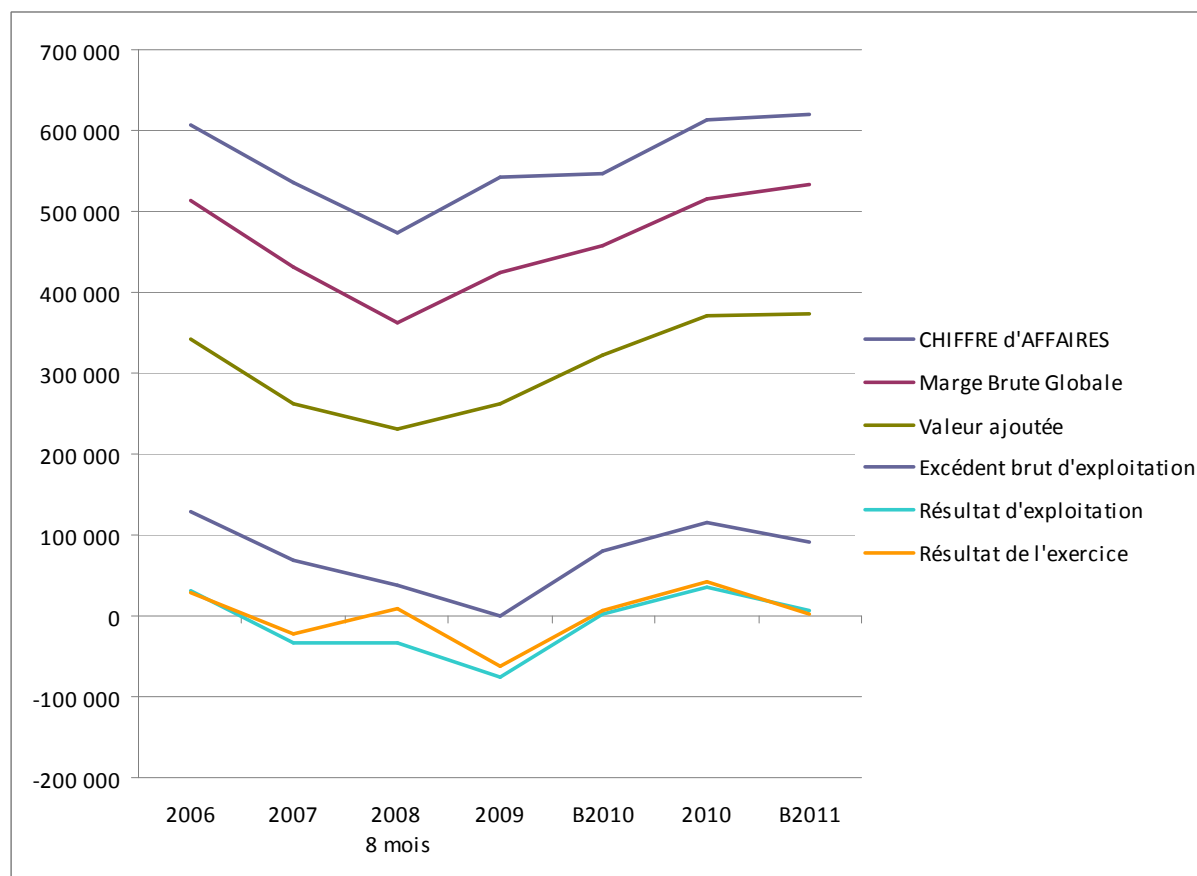
## Rapport de gestion du trésorier :

Le trésorier présente son rapport en deux temps :

**Les figures libres :** coup d'œil dans le rétroviseur avec survol des comptes. On voit le creux de 2008 et le redressement 2009/2010 (effet serrage de boulons + météo favorable)

### Compte d'Exploitation synthétique

	2006	2007	2008 8 mois	2009	B2010	2010	B2011
CHIFFRE d'AFFAIRES	606 688	534 880	473 122	541 431	546 600	612 751	620 964
Marge Brute Globale	513 123	430 844	361 693	424 884	457 800	515 908	532 310
Valeur ajoutée	342 525	263 193	231 076	262 593	322 400	371 698	374 060
Excédent brut d'exploitation	128 422	67 940	37 955	855	79 000	116 543	90 060
Résultat d'exploitation	30 402	-32 384	-33 568	-74 541	1 700	35 577	5 958
<b>Résultat de l'exercice</b>	<b>28 240</b>	<b>-23 021</b>	<b>8 542</b>	<b>-63 101</b>	<b>7 000</b>	<b>41 402</b>	<b>2 858</b>

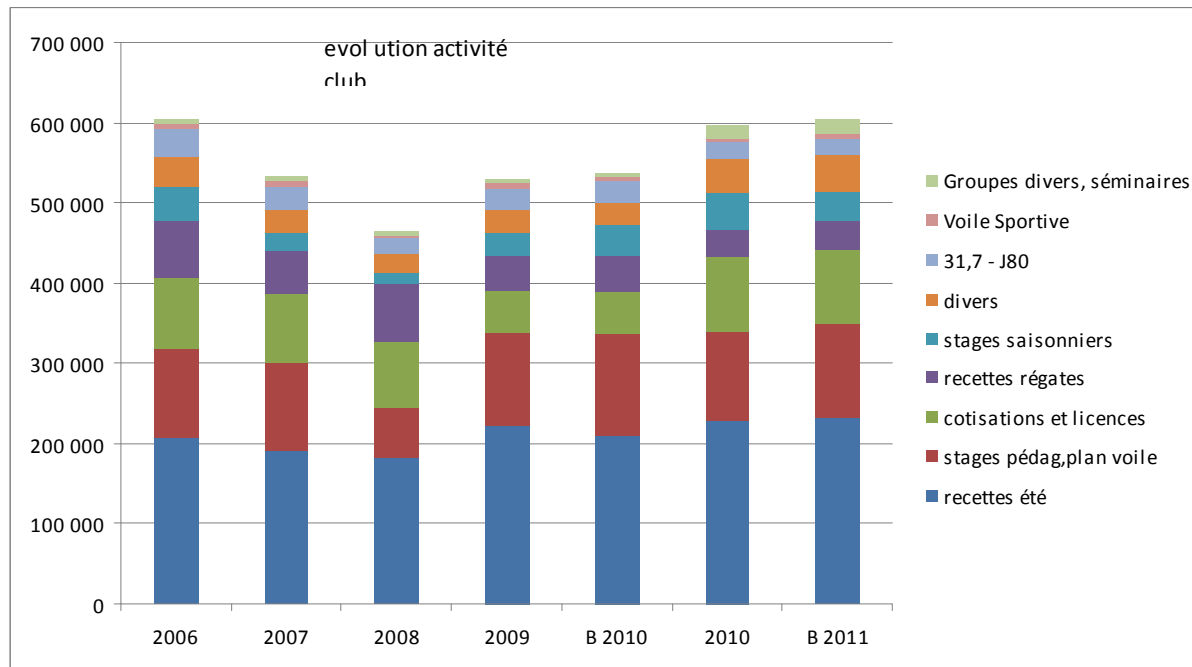


# Cercle Nautique

La Baule, Le Pouliguen, Pornichet

## Synthèse recettes

	2006	2007	2008	2009	B 2010	2010	B 2011
recettes été	207 647	192 246	183 217	223 081	210 500	227 975	233 500
stages pédag,plan voile	111 144	108 818	61 831	114 580	128 000	112 660	116 000
cotisations et licences	89 733	86 912	82 162	53 123	51 400	91 173	93 174
recettes régates	70 015	51 906	72 325	43 433	44 000	35 803	35 500
stages saisonniers	42 236	24 114	13 991	28 367	40 600	44 253	36 450
divers	36 430	28 307	22 287	28 634	25 000	43 373	44 500
31,7 - J80	36 090	29 023	21 719	28 188	28 000	20 549	21 500
Voile Sportive	6 404	6 408	1 578	6 170	6 600	5 680	6 840
Groupes divers, séminaires	5 398	5 371	6 519	2 671	2 500	14 927	17 000
<b>ACTIVITE CLUB</b>	<b>605 096</b>	<b>533 106</b>	<b>465 628</b>	<b>528 247</b>	<b>536 600</b>	<b>596 392</b>	<b>604 464</b>



77, rue François Bougouin 44510 LE POULIGUEN

Tel : 02 40 42 32 11

[contact@cnbpp.fr](mailto:contact@cnbpp.fr)

site : [www.cnbpp.fr](http://www.cnbpp.fr)



## Frais généraux synthèse

	Réalisé 2006	Réalisé 2007	Réalisé 2008	Réalisé 2009	Budget 2010	Réalisé 2010	Prévision 2011
			<i>8 mois</i>				
energie	25 485	25 885	17 107	23 241	23 200	23 630	24 000
ptit équipement entretien	34 113	44 742	28 369	48 940	35 000	46 282	49 100
honoraires	32 982	27 343	25 237	19 821	24 600	24 511	20 000
Communication	9 279	5 836	11 736	9 133	4 700	4 767	10 500
Primes d'Assurances	25 570	26 214	18 348	26 792	18 000	10 491	11 000
frais divers	42 213	37 330	28 842	32 672	29 400	33 302	37 550
formation /personnel externe/stagiaire	957	301	978	1 692	500	1 227	6 100
AUTRES ACHATS et charges Externes FRAIS GENERAUX	170 598	167 650	130 617	162 291	135 400	144 210	158 250

### Les figures imposées : Le rapport de gestion

(le bilan est à la disposition des membres pour consultation sur demande au trésorier)

L'exercice 2009/2010 est arrêté au 31 Août 2010 et comporte une durée de 12 mois comme l'exercice précédent. Ceci n'était pas le cas pour l'exercice 2007/2008 qui ne comportait que 8 mois, la date d'arrêté ayant été modifiée pour mieux tenir compte du caractère saisonnier de l'activité.

### 1- PRESENTATION DU COMPTE DE RESULTAT

(Entre parenthèses, est rappelé pour comparaison le chiffre de l'exercice précédent)

#### 1.1 L'ACTIVITE GLOBALE

Les ressources associatives se sont élevées à : 122 467€ (70 942€ l'exercice précédent) soit : Subventions obtenues pour 56 896€ (41 139€)

Cotisation des adhérents pour 65 571€ (29 803€). L'accroissement est en partie dû à une façon différente de comptabiliser la cotisation. A présentation constante on aurait vu une forte progression des stages été.

Le Chiffre d'affaires HT a atteint 612 751€ contre 541 434€ soit une progression de 13%. Ceci traduit l'impact de la politique menée par le club pour mettre fin à un effritement du Chiffre d'Affaires depuis plusieurs années. L'exercice a d'autre part bénéficié de conditions climatiques favorables pour les stages saisonniers.

#### 1.2 LES CHARGES

- Les charges directes (achats de licences, passeports, frais régates...ont représenté 83 638€ contre 109 703€
- Les charges externes ont enregistré 144 210€ contre 162 291€
- Les Impôts et Taxes ont atteint 13 598€ contre 17 806€
- les salaires et charges sociales ont atteint 298 452€ net d'une subvention d'aide à l'emploi de 14 645€ (contre 285 072€ après subvention de 11 574€)
- Les amortissements n'ont été de 85 885€ contre 100 680€ l'exercice précédent du fait du ralentissement des investissements.

- L'amélioration du résultat qui s'établit à 41 402€ contre - 63 100€ l'exercice précédent, traduit le redressement du Chiffre d'affaires et une bonne maîtrise des coûts.

## 2- SITUATION FINANCIERE DU CERCLE NAUTIQUE

La situation nette s'établit à 429 950€ contre 329 721€ du fait des bons résultats.  
Au 31 Août 2010, la trésorerie qui bénéficie de l'effet saisonnier était positive de 357 425€ contre 204 774€ à la clôture de l'exercice précédent.

Les ressources financières dégagées se sont établies à : 151 384€

- Autofinancement disponible : 97 484€
- cessions d'immobilisations : 53 900€
- Emprunts contractés : néant

Les emplois financiers ont représenté : 121 813€

- investissements : 61 655€
- remboursements d'emprunts : 60 158€

Soit une variation positive du fonds de roulement de 29 571€

## 2- PERSPECTIVES D'AVENIR

Le budget 2010-2011 devrait permettre de consolider le Chiffre d'affaires et d'arriver à un résultat positif en tenant compte de la charge salariale en année pleine du directeur et d'une nécessaire augmentation du budget d'entretien courant.

Après une année de forte restriction, la capacité d'autofinancement devrait permettre de reprendre un niveau plus normal d'investissement.

## Rapport de monsieur Rousseau, Commissaire aux Comptes :

Après avoir fait la remarque suivante : Les locaux ne sont pas valorisés

Après avoir fait les vérifications spécifiques (concordance des comptes), et l'audit des comptes annuels;

Le Commissaire aux Comptes certifie les comptes réguliers et sincères. Il n'y a pas d'observation sur le rapport de gestion.

Rapport spécial du Commissaire aux comptes :

Le Commissaire aux comptes a vérifié la concordances de informations données sur les conventions réglementées avec les municipalités de La Baule, (27 400€ + 12 000€) Le Pouliguen (28 000 et 18 000 exceptionnels) Pornichet (755 et 5000 exceptionnels) ;

## Vote des résolutions :

**Première résolution :**

L'Assemblée Générale, après avoir pris connaissance du rapport du Président du Comité Directeur, du rapport financier du Trésorier, et des rapports du Commissaire aux Comptes,



approuve les comptes annuels de l'exercice clos le 31 août 2010, lesquels font apparaître un résultat de 41 402.08 €.

Elle approuve également les opérations traduites dans ces comptes ou résumés dans ces rapports.

En conséquence, elle donne aux membres du Comité Directeur quitus entier et sans réserve de l'exécution de leur mandat pour ledit exercice.

L'assemblée approuve cette résolution à l'unanimité des présents

## **Deuxième résolution**

L'Assemblée Générale décide d'affecter en totalité au poste report à nouveau le résultat de l'exercice s'élevant à 41 402.08 €.

L'assemblée approuve cette résolution à l'unanimité des présents

## **Troisième résolution :**

L'Assemblée Générale, après avoir entendu la lecture du rapport du Commissaire aux Comptes sur les conventions relevant de l'article L612-15 du code de Commerce, approuve les conclusions dudit rapport et les conventions qui y sont mentionnées.

L'assemblée approuve cette résolution à l'unanimité des présents

## **Quatrième résolution :**

Le mandat des Commissaires aux comptes arrivant à expiration cette année, l'Assemblée Générale approuve le renouvellement du mandat du Commissaire aux Comptes titulaire, la société SOTALEC-AUDIT représentée par Monsieur Jacky ROUSSEAU et nomme en qualité de Commissaire aux comptes suppléant Monsieur Philippe LHOMMEAU en remplacement de Monsieur Guy FOUCHER.

L'assemblée approuve cette résolution à l'unanimité des présents

## **Cinquième résolution :**

L'assemblée générale prend acte de la démission de 5 membres du Comité Directeur au cours de l'année 2009/2010 et d'un membre sortant. Elle prend acte des candidatures pour le Comité Directeur qui sont soumises à son vote.

L'assemblée approuve cette résolution à l'unanimité des présents.

Le président remercie les membres de leur confiance.

## **Elections au comité directeur :**

Le comité directeur était composé de 20 membres. Cinq ont démissionné cette année pour convenances personnelles, manque de temps, déménagement. Un membre, Alex Cordier arrive au bout de son mandat. Selon les statuts, le comité directeur peut être composé de 21 membres élus. 7 places sont donc disponibles.

Le président a reçu les candidatures de Alex Cordier qui se représente pour un nouveau mandat, très impliqué dans la vie du club, sur la voie d'être arbitre national, et de Jean Marc Bloyet, Nantais père d'un jeune de l'équipe sportive, et qui comme parent donne déjà beaucoup pour la promotion de la voile.

Les deux candidats se présentent au suffrage de l'assemblée. Ils sont élus à l'unanimité des présents.

Les membres du Comité Directeur sont invités à se réunir à suivre pour l'élection du bureau.

## Voile sportive légère. Compte rendu d'activité. (Olivier Bidard)

### Préambule :

Les distinctions obtenues par les coureurs du Cercle Nautique et le Cercle Nautique sont dues à la conjonction de multiples facteurs qu'il nous faut citer :

Au premier titre, le talent des jeunes régatiers et la patience et le volontarisme de leurs parents.

Puis le professionnalisme, l'implication et la qualité des entraîneurs du Cercle Nautique et du Pôle.

Enfin la politique sportive volontariste du Cercle Nautique mise en place par le Président Nicolas Loday qui favorise l'émergence des talents et permet les synergies d'action pour atteindre le haut niveau.

### Les piliers de la politique sportive du Cercle

#### Deux principes directeurs:

La formation,

L'aide à la pratique

#### Moyens:

Prêt de bateaux

Prix d'inscription modéré

Organisation d'entraînements structurés et réguliers avec des entraîneurs qualifiés

Aide aux déplacements en régates

#### Méthode et formalisation : la Charte :

Pour encadrer ces actions, maintenir l'ensemble du matériel en état et responsabiliser les enfants et leurs parents nous avons mis en place d'une charte qui définit les engagements et obligations de chacun. (Sorte de contrat qui « énonce ce qui lie les coureurs, leurs parents et le cnbpp et contractualiser le prêt du matériel. »).

#### Organisation, Structure:

Les jeunes sportifs se répartissent sur les différents supports suivant leur âge et leurs goûts et qui constituent des sortes de sections attachées à un entraîneur. :

Dériveur Optimist : (Gilles Carissan )

Dériveurs l'équipe et 420 : (Vincent Grasset)

PAV : Grégoire

PAV , 29er : Stephan Roche et Fabrice Toussaint d'une part, Fabrice Jaunet d'autre part, entraîneurs du pôle, perfectionnent les meilleurs.

Habitables J80 : Une équipe d'étudiants de Polytech Nantes : Yves Pottier

A cette structure il convient d'ajouter les sections sportives de collèges qui viennent naviguer 1 à 2 fois par semaine. (56 jeunes)

#### Actions en 2010:

- Essai de structuration d'une section habitable (j80) (toujours à l'essai)
- Mise en œuvre de la charte : (investissement des parents et enfants)
- Cadrer la mise en œuvre du matériel et l'organisation des déplacements:

# Cercle Nautique

La Baule, Le Pouliguen, Pornichet

- Implication de parents référents par section pour améliorer la communication
- Organiser de réunions préparatoires pour définir les parents accompagnateurs aux différents déplacements ....dont les Championnats de France
- Entraînements: Modification des horaires d'entraînement du samedi

## Effectifs, activités et résultats :

Les effectifs: légère diminution : 46 (-7)coureurs

La section Performance (Optimist) encadrée par Gilles est de 8

Le nombre de régatier en dériveur (Vincent) reste stable grâce aux changements de séries et d'équipages.(5 +8+ 8)

En catamaran 2 équipage (+1)

Augmentation en PAV (10+ ) vers un renouvellement ?

J80 : un chef de bord ....

L'activité de ces jeunes est importante et très suivie.

## Régates et entraînements :

Si on prend pour exemple les dériveurs L'Equipe : environ 7000km pour aller en régates + environ 35 entraînements. Soit un budget famille d'environ 2000 € (un budget club remboursement des déplacements d'environ 4000 €)

## Les résultats

Le Championnat de France Espoir rest pour nous un bon indicateur

Cette année 30 jeunes coureurs du CNBPP étaient sélectionnés pour les Championnats de France de Voile sur différents supports (30 en 2006, 38 en 2007, 32 en 2008,36 en 2009) (contre 16 en 2002 ; 22 en 2003), dans 12 séries différentes : 9 en dériveur, 3 en PAV). .

Quelques résultats individuels aux Championnat de France:

### DERIVEUR

Erwann Fischer Guillou et Julien Thibault gagnent le Championnat

Gwendal Nael 6 ème en Optimist

Nicolas Hanss Pruvost et Antoine Adam finissent 6 ème en Equipe.

### CATAMARAN

Nicolas AUGIER et Xavier Robin 3ème

## Autres résultats :

Le président a déjà fait état des résultats internationaux de notre élite qui sert de guide à tous les jeunes de la section sportive.

Il faut noter que le cercle est représenté par 49coureurs en catamaran et 50 en dériveurs.

Le classement national des clubs, qui vous a été présenté est révélateur du dynamisme des clubs.

Nous constatons une baisse de notre classement. Notre polyvalence est une difficulté pour ce classement. Nous devons être bons partout face à des clubs spécialisés.

Mais cette baisse ne paraît pas structurelle, elle conclut un cycle de coureurs. Le bilan est encore satisfaisant. Voilà plusieurs années que le Cercle Nautique a de très bons résultats.

## Conclusions et Perspectives :

- Organisation :

Fonctionnement général : enrôler de parents pour dynamiser la commission et le fonctionnement (+ de convivialité, plus de rencontres...), de l'école de sport

J 80 : poursuivre nos efforts pour pérenniser des équipes de jeunes en J80. Il faut organiser les entraînements

- Activité des coureurs :

77, rue François Bougouin 44510 LE POULIGUEN

Tel : 02 40 42 32 11

[contact@cnbpp.fr](mailto:contact@cnbpp.fr)

site : [www.cnbpp.fr](http://www.cnbpp.fr)



Surveiller la stagnation ou la baisse des effectifs dans les sections => augmenter le recrutement, notamment auprès des plus jeunes.

Catamaran (recrutement des coureurs et proposer des entraînements). C'est le vivier de nos futurs membres adultes.

Mettre l'accent sur école de sport au niveau des plus jeunes (recrutement perfectionnement)

Enfin Remercier et encourager les parents qui accompagnent et qui s'impliquent dans les manifestations du club ; sans eux rien ne serait possible.

## Compte rendu d'activité « habitables »

Le nombre des membres de cette section est en recul. Les participants aux régates également. On cherche toujours des solutions pour enrayer cette chute.

Nous avons été obligé d'annuler une régata (La Grand large) Le nombre des inscrits en temps importuns ne nous permettant pas de lancer l'organisation et les réservations de ports, entre autre.

Championnats printemps et automne : environ 19 bateaux mais participation très irrégulière avec un majorité de J80. Conséquence : des parcours très courts pour les gros bateaux.

Certaines régates ont bien marché : 6.50 (purement sportive) et pour laquelle nous avons amélioré le suivi de la course en utilisant pour la 1<sup>ère</sup> fois des traqueurs, Trophée la Galerne (nombre participants en recul), Régata de l'estuaire avec le Lion's club (environ 20 bateaux), Trophée Bruno Terrien 2009. La Double Sol , régata en double de 250 milles a rassemblé 15 bateaux et nous fondons des espoirs sur cette course.

On va chercher des solutions avec les membres de la section habitable. On espère beaucoup d'un renfort en personnel salariés pour prendre en charge une partie de l'organisation et de la promotion et être plus près des skippers. Le nombre de bateaux (à voile) dans le port de Pornichet diminue. On va de nouveau chercher des appuis du côté des acteurs du port (commerçants et direction)

Sur le plan sportif la section habitable a fait de bons résultats au Spi Ouest, Obelix, Fastnet grâce aux équipages Priest, Loday, Lang et Sallenave.

Le projet du programme des régates pour 2011 est semblable à celui de 2010.

**Informatique** : le vice président en charge (Régis Dunand) rappelle que le site du club a été lancé il y a 5 ans. Nous avons été dans les premiers clubs à permettre le paiement en ligne. Depuis les techniques ont évolué. Les présentations esthétiques aussi.

L'importance des sites web n'est plus à démontrer. C'est un passage obligé. Cette année nous lançons un nouveau site avec l'équipe des salariés du Cercle sous la houlette de notre directeur. Nouvelle esthétique, moins cher, avec pour toujours pour objectif la facilité d'accès pour inscriptions aux stages et régates, promotion, information aux membres et vie du club. Et aussi simplifier le travail de l'accueil et de la gestion des stages.

Il va falloir faire la migration de l'ancien site vers le nouveau. Il y aura quelques perturbations à prévoir

**.question diverses** : le club est il prêt à accueillir des Moth : oui avec la participation des coureurs pour trouver des solutions sur le pan pratique et régler les difficultés de mise à l'eau

# Cercle Nautique

La Baule, Le Pouliguen, Pornichet

**Le président clôture de l'Assemblée Générale Ordinaire pour l'année 2009/2010 vers 19heures en remerciant Jean Luc Bapst et Guy Sallenave de l'aide précieuse qu'ils ont apporté pendant les années de leur participation au bureau du Comité Directeur.**

**Place aux festivités pour la nomination du Champion des Champions.**

77, rue François Bougouin 44510 LE POULIGUEN

Tel : 02 40 42 32 11

[contact@cnbpp.fr](mailto:contact@cnbpp.fr)

site : [www.cnbpp.fr](http://www.cnbpp.fr)

