

## Compte rendu de réunion Assemblée Générale pour l'année 2010/2011

Date : 04/02/2012

Participants :

Rédacteur : G. Longy

- Voir feuilles d'émargement

Lieu : cnbpp

Objet : Assemblée générale  
ordinaire année 2011

Sur convocation du Président Nicolas Loday, l'Assemblée Générale Ordinaire pour l'année 2010/2011 du Cercle Nautique La Baule Le Pouliguen Pornichet s'est réunie le 04 février 2012 dans les locaux du Cercle, en présence des élus des Mairies de La Baule (Mme Maligne), du Pouliguen (Mme Ganthier et Mr Breneliere), de Pornichet (Mr Geay), des présidents des OMS de La Baule (Mr Lessart ), Le Pouliguen (Mr Dounont), Pornichet(Mme Martel), de Mr Rousseau, Commissaire aux Comptes.

L'ordre du jour noté sur l'invitation est le suivant :

*Rapport moral 2011*

*Rapport financier 2011*

*Rapport du Commissaire aux comptes*

*Rapport des Présidents des Commissions*

*Questions diverses*

Nicolas Loday, Président, ouvre la séance à 17 heures 15 en remerciant de leur présence, les élus, les représentants de la presse et les membres du Cercle Nautique présents à cette assemblée.

### Rapport moral du président :

En 2009, à cette même place, j'avais commencé mon allocution en citant Loïc Peyron et Aristote :  
il y a 3 sortes d'humains : les vivants, les morts et ceux qui vont sur la mer

Depuis Loïc a largement récidivé en effectuant 2 tours du monde, 2 transats et surtout en battant avec son équipe le temps de référence du trophée Jules Verne. Loïc est une star et nous avons besoin dans notre sport de tel personnage. Que son exemple attire de nombreux jeunes à la voile.

**Une idée forte, 3 piliers complémentaires :**

Mais rappelons tout de suite ce qui fait de nous un club atypique dans cette grande famille de la voile. Notre politique fondamentale repose sur une idée forte, permettre la pratique de la voile

pour le plus grand nombre et 3 piliers complémentaires, l'enseignement de la voile, le sport de compétition et l'organisation de régates.

## **Un enseignement diversifié**

Commençons par l'enseignement appelé plus communément « l'école de voile ».

En 2011, 1508 personnes sont venues partager la passion d'apprendre la voile sur les bateaux du Cercle. L'augmentation est sensible, en particulier en période estivale et pourtant les conditions météorologiques ont été très moyennes. La diminution de prix des stages pour les résidents de la Presqu'île semble porter ses fruits pour l'automne. L'augmentation est réelle. Nous avons toujours le souhait de proposer un parcours pédagogique qui conduit le stagiaire à une rapide autonomie, mais aussi à revenir pour se perfectionner ou tout simplement à naviguer pour son plaisir sur les différents bateaux du Cercle. Le seuil du nombre des adhérents étant un enjeu majeur pour la pérennité de notre association, il faut suivre avec rigueur la réinscription des stagiaires. Pour 10 stagiaires qui commencent la voile au CNBPPP, combien reviennent ? Une étude sera menée prochainement pour se fixer un objectif chiffré.

Notre objectif est toujours le même, faire découvrir au plus grand nombre la voile et les conduire en toute sécurité sur la mer. L'accès à tous reste donc une préoccupation majeure et centrale. Si l'initiation représente encore un pourcentage important de notre activité, nos adhérents se tournent aussi vers le plaisir de la découverte sans contrainte en catamaran, l'aventure en kayak ou la dépense physique en planche à voile. Autonomie et responsabilité complètent le cursus de formation.

J'ajouterai pour les années futures la nécessité de développer la solidarité à l'association, c'est à dire être reconnaissant à l'association qui encourage la pratique de la voile pour une somme minime dans un lieu de toute beauté, classé comme une des plus belles baies du monde, des locaux somptueux et des moniteurs très compétents. Et donc, de voir tous ces gens qui ont commencé la voile, continuer leur pratique vélique au club, en donnant de temps en temps un « petit coup de main ».

Avec 15 ans d'expression (ou de présence), la voile scolaire, clairement inscrite dans la politique du club, permet d'ouvrir les portes de la mer aux très jeunes. L'objectif n'est pas seulement de pratiquer la voile mais de s'immerger dans un milieu naturel qu'est l'océan. Mais il nous faudra encore travailler pour que cette initiation, commencée dans un cadre scolaire, se poursuivre par des inscriptions fermes au club.

Nous avons toujours en chantier l'animation de nos week-ends et des grands ponts. Ces périodes concernent principalement les adultes. La pratique de la voile pour les adultes et plus particulièrement l'offre d'initiation et de perfectionnement, n'est plus actuellement adaptée. Le stage de 5 jours ne répond pas ou peu aux attentes de la majorité des publics adultes. Nous devons proposer des contenus d'enseignement et une pédagogie renouvelés. Les supports doivent être des bateaux modernes et performants mais aussi rassurants et confortables. L'encadrement doit surtout conjuguer de nouvelles compétences : savoir accueillir et développer un certain relationnel et prendre la mesure complète de ce public particulier et exigeant. En ce début d'année, nous avons déjà apporté une réponse en achetant 4 catamarans 5.2 pour le perfectionnement adulte.

Les groupes et les Comités d'entreprise ont connu un regain d'activité. Si cette fréquentation améliore sensiblement le chiffre d'affaire, certains stagiaires se sont réinscrits, accompagnés de leurs enfants.

## **Le sport, image du Cercle Nautique**

La diversité de notre association est reconnue et le secteur sportif est notre image phare. Les 4 entraîneurs permanents (Gilles, Vincent, Grégoire et François-Xavier) dirigent avec efficacité un groupe de 80 jeunes. N'oublions pas l'aide précieuse pour les plus aguerris et les plus titrés de quatre grands professionnels de la compétition : Fabrice Jaunais, Fabrice Toussaint, Stéphane Roche et Françoise Lecourtois entraîneurs du Pôle France..... Trois entraîneurs, dans le cadre de sections sportives scolaires, complètent ce tableau. (Olivier Bidard, Bruno Letellier et moi-même).

Les parents participent aussi au bon fonctionnement du secteur sportif en accompagnant les jeunes dans les déplacements. Olivier citera précisément l'ensemble des résultats, je note avec satisfaction la percée des jeunes planchistes, la confirmation des résultats de Gaël et Julien (7<sup>ème</sup> au mondial et premier équipage junior, Erwan et Thibault (champions de France), Tom (Vice champion de France), ainsi que Victor et Thibault (vice champions de France), Kevin, Glenn, Erwan, Yann, Gwendal, Brewal, Benjamin et Lucie.

Les coureurs de catamaran ont effectué un beau travail d'équipe puisqu'en cumulant leurs résultats, le Cercle se propulse à la 4<sup>ème</sup> place du classement national. Cependant, la fréquentation de nos épreuves locales a légèrement fléchi et certains entraînements d'automne n'ont compté que quelques participants.

Outre la continuité de nos actions sportives de très haut niveau, nous développerons cette année une section jeune en J80, en partenariat avec les lycées locaux. Les lycées constituent un réel vivier de recrutement si l'on trouve l'enseignant ou la direction motivée. La plus-value de la pratique sportive dans la vie des établissements scolaires, la motivation et l'épanouissement qu'elle apporte aux élèves et à leur réussite scolaire, n'est plus à prouver. Comme dans toutes les pratiques sportives, l'adaptation à notre société et à ses modes de consommation est essentielle. Nous ne pouvons pas nous exonérer de ces changements. La F.F.V. a lancé depuis deux ans la pratique de la régates en flotte collective. Je pense que c'est une offre complémentaire aux pratiques habituelles et qu'elle est bien réservée aux sportifs débutants. Pas de bateaux à déplacer, un transport groupé, des frais de déplacement réduits, un bénéfice écologique évident. Le circuit est en place dans la région des Pays de la Loire. Nous devons y présenter des adhérents.

## **Augmenter le nombre des adhérents par un programme de régates équilibré.**

Ces réflexions s'appuient sur un axe fort qui se décline sur deux thèmes majeurs : l'augmentation du nombre de nos adhérents, en particulier les licenciés et l'amélioration du programme des régates.

Le club est au coeur de ce dispositif car il accueille et fidélise les pratiquants. La régates d'animation, la régates de proximité, la régates d'entraînement, la régates de loisirs et la régates événement, doivent offrir à nos membres et aux autres la possibilité de naviguer facilement avec un minimum de contraintes. Il faut offrir à nos pratiquants, occasionnels ou assidus, ce plaisir de naviguer au sein de notre club. Accueillir tous les publics sur une même épreuve dans un temps limité est possible et pourrait créer une animation grandiose pour cette baie recensée comme une des plus belles du monde.

Pour entrer dans une nouvelle dynamique pour les habitables, un calendrier équilibré et cadencé avec des périodes privilégiant la sortie de proximité a été retenu. Pour progresser, nous devons accentuer l'attractivité de nos épreuves. Le PC course de Pornichet subira une transformation profonde, la direction du port et les commerçants nous épauleront, un nouveau nom identifiera ces épreuves : « les Rencontres du Port ». Une permanence dès le dernier samedi du mois de

mars renseignera les visiteurs du port et deviendra un lieu d'échanges. Dans ce contexte d'incertitude et de visibilité réduite, nous avons gardé quelques épreuves fortes comme la Pornichet Sélect 6,50 (75 concurrents l'an dernier), la Double Sol, appelée à se développer (nous comptons l'inscrire au trophée UNCL) et nous organiserons le Mondial de la série internationale des SL16, fin juin début juillet.

## **Des dirigeants soucieux de trouver des jeunes bénévoles.**

Mais ce programme demande des organisateurs. Nous devons confier le plus tôt possible des responsabilités aux bénévoles détectés par nous-mêmes ainsi que par les permanents du club. Il faut aussi élargir ce principe en confiant des responsabilités à des jeunes bénévoles. Transmettre la vie du club entre générations de bénévoles fait partie de nos préoccupations récentes. Le renouvellement des instances dirigeantes est faible et nous avons perdu quelques amis dont les conseils étaient précieux. Le club est un être vivant et il doit trouver les ressources nécessaires pour perpétuer son dynamisme.

Membres du CA, des différentes commissions, parents de coureurs, permanents du club, un grand merci pour le travail réalisé.., et celui à venir.

## **De fidèles partenaires.**

Nous nous réjouissons d'entretenir d'excellentes relations avec nos partenaires institutionnels : les 3 municipalités (Pornichet, La Baule et le Pouliguen), le Conseil Général et la Région. Ces excellentes relations ne sont pas le fruit du hasard mais le résultat d'un travail sérieux. Les compétences nautiques que nous possédons nous rendent légitimes sur tout ce qui touche à la pratique de la voile, du nautisme, de la mer et même du tourisme.

Elles relèvent aussi d'une volonté de préférer les actions concrètes aux grands discours et d'une habitude de transparence. Cette attitude de faire est manifestement appréciée par nos interlocuteurs, adjoints aux sports et présidente du SIVU.

Madame Marie-Claude Maligne, Madame Valérie Ganthier, Monsieur Patrice Geay, Madame Adeline Lhonnen,

nous vous remercions pour votre soutien indéfectible.

Merci également à Gérard, Maurice, Alex, Rémi, Yves, Patrice, Bertrand, Régis et quelques autres qui avec notre directeur nous permettent de fonctionner toute l'année.

## **Rapport de gestion du trésorier :**

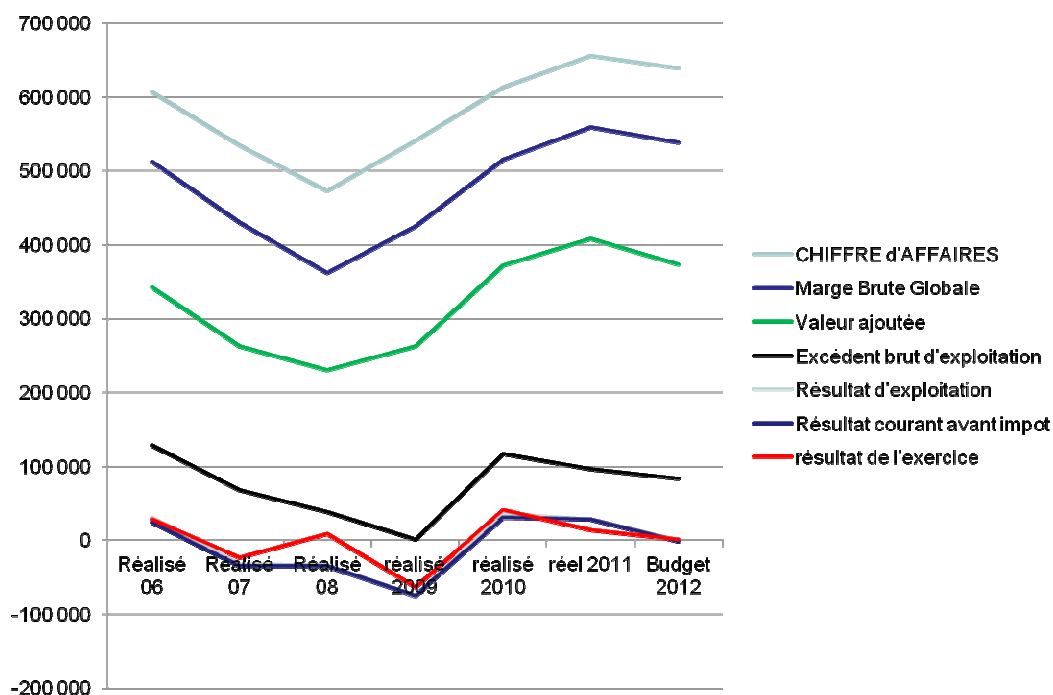
Bertrand rappelle que **le rôle du trésorier est de donner la garantie que la gestion du club est correcte. Il estime que les chiffres annoncés sont prudents.** Comme l'an passé le trésorier présente son rapport en deux temps : les figures libres et les figures imposées

**Les figures libres** : coup d'œil dans le rétroviseur avec survol des comptes. Bertrand commente les tableaux de bord :

- On a remonté le chiffre d'affaire (voir les courbes) (7%)
- Fortes augmentations des subventions (conseil général)
- Forte augmentation des frais de personnel
- Depuis 2 ans les résultats sont bien stabilisés
- Il a été possible de passer des provisions pour des gros entretiens
- Le club a travaillé à renouveler ses activités et à développer le site

- Il faut reprendre les investissements maintenant que la structure est saine.
- Bonne maîtrise des coûts

## Resultats fin Aout 2011



# Cercle Nautique

La Baule, Le Pouliguen, Pornichet



## Resultats fin Aout 2011

	réalisé 2009	réalisé 2010	Budget 2011	réel 2011	Comp reel/bud	Comp réel/A-1	Budget 2012	B2012/R2 011
Ventes de marchandises	13 184	16 358	16 500	11 960	-4 540	-4 398	11 300	-660
Cout d'achats des marchandises vendues	6 844	13 204	12 100	8 649	-3 451	-4 555	13 500	4 851
<b>Marge commerciale</b>	<b>6 340</b>	<b>3 154</b>	<b>4 400</b>	<b>3 311</b>	<b>-1 089</b>	<b>157</b>	<b>-2 200</b>	<b>-5 511</b>
production vendue	528 247	596 392	604 464	644 117	39 653	47 725	627 400	-16 717
Coût des matières et sous traitance	109 703	83 638	76 554	88 174	11 620	4 536	86 800	-1 374
<b>Marge de production</b>	<b>418 544</b>	<b>512 754</b>	<b>527 910</b>	<b>555 943</b>	<b>28 033</b>	<b>43 189</b>	<b>540 600</b>	<b>-15 343</b>
<b>CHIFFRE d'AFFAIRES</b>	<b>541 431</b>	<b>612 751</b>	<b>620 964</b>	<b>656 077</b>	<b>35 113</b>	<b>43 326</b>	<b>638 700</b>	<b>-17 377</b>
<b>Marge Brute Globale</b>	<b>424 884</b>	<b>515 908</b>	<b>532 310</b>	<b>559 254</b>	<b>26 944</b>	<b>43 346</b>	<b>538 400</b>	<b>-20 854</b>
	78%	84%	86%	85%	0%	1%	84%	-1%
Autres achats et charges externes	162 291	144 210	158 250	151 232	-7 018	7 022	165 250	14 018
<b>Valeur ajoutée</b>	<b>262 593</b>	<b>371 698</b>	<b>374 060</b>	<b>408 022</b>	<b>33 962</b>	<b>36 324</b>	<b>373 150</b>	<b>-34 872</b>
Subventions d'exploitation	41 139	56 896	62 000	85 919	23 919	29 023	94 000	8 081
Aide à l'emploi	11 574	14 645	7 000	8 855	1 855	-5 790	5 000	-3 855
Impots et taxes	17 806	13 598	15 200	19 625	4 425	6 027	21 015	1 390
frais de personnel	296 645	313 097	337 800	386 647	48 847	73 550	367 881	-18 766
<b>Excédent brut d'exploitation</b>	<b>855</b>	<b>116 543</b>	<b>90 060</b>	<b>96 524</b>	<b>6 464</b>	<b>-20 019</b>	<b>83 254</b>	<b>-13 270</b>
Autres produits	27 357	6 718	3 398	13 362	9 964	6 644	4 200	-9 162
Dotation aux immos	100 680	85 885	87 000	80 661	-6 339	-5 224	87 000	6 339
Autres charges	2 073	1 799	500	859	359	-940	500	-359
<b>Résultat d'exploitation</b>	<b>-74 541</b>	<b>35 577</b>	<b>5 958</b>	<b>28 366</b>	<b>22 408</b>	<b>-7 211</b>	<b>-46</b>	<b>-28 412</b>
produits financiers	2 201	396	400	189	-211	-207	400	211
Charges financières	3 046	5 248	3 500	828	-2 672	-4 420	1 830	1 002
<b>Résultat courant avant impot</b>	<b>-75 386</b>	<b>30 724</b>	<b>2 858</b>	<b>27 727</b>	<b>24 869</b>	<b>-2 997</b>	<b>-1 476</b>	<b>-29 203</b>
Produits exceptionnels	15 860	53 900	7 000	57 500	50 500	3 600	3 100	-54 400
Charges exceptionnelles	3 575	43 222	7 000	70 845	63 845	27 623	0	-70 845
<b>résultat de l'exercice</b>	<b>-63 101</b>	<b>41 402</b>	<b>2 858</b>	<b>14 382</b>	<b>11 524</b>	<b>-27 020</b>	<b>1 624</b>	<b>-12 758</b>

Une bonne année malgré un climat pas forcément favorable. Effort de communication , site Internet, Groupon...)  
 Développement des activités hébergement, classes de mer, groupe et Kayak – bon niveau des stages saisonniers y compris été.  
 Bonne maîtrise des frais – achats externes :effort sur l'entretien  
 Les frais de personnel intègrent le salaire directeur sur année pleine, l'embauche d'un stagiaire, les bonus  
 Augmentation du niveau des subventions ( subvention du Conseil Régional)  
 Réduction des amortissements suite aux réductions des investissements  
 Exceptionnel: charges de gros entretien compensées partiellement par le produit des ventes d'immos ( J31.7)

77, rue François Bougouin 44510 LE POULIGUEN

Tel : 02 40 42 32 11

[contact@cnbpp.fr](mailto:contact@cnbpp.fr)

site : [www.cnbpp.fr](http://www.cnbpp.fr)



# Cercle Nautique

La Baule, Le Pouliguen, Pornichet



## Resultats fin Aout 2011

	réalisé 2009	réel 2010	Budget 2011	réel 2011	réel/bud	réel/A-1	Budget 2012	B2012/ 2011
Ventes de marchandises	13 184	16 358	16 500	11 960	-4 540	-4 398	11 300	-660
cotisations et licences	53 123	91 173	93 174	85 388	-7 786	-5 785	85 500	112
recettes régates	43 433	35 803	35 500	30 999	-4 501	-4 804	29 500	-1 499
Voile Sportive	6 170	5 680	6 840	6 800	-40	1 120	6 800	0
divers	28 634	43 373	44 500	55 878	11 378	12 505	45 100	-10 778
recettes été	223 081	227 975	233 500	252 194	18 694	24 219	257 000	4 806
stages saisonniers	28 367	44 253	36 450	43 051	6 601	-1 202	37 500	-5 551
stages pédag.plan voile	114 580	112 660	116 000	132 032	16 032	19 372	121 000	-11 032
Groupes divers, séminaires	2 671	14 927	17 000	17 268	268	2 342	25 000	7 732
31,7 - J80 - kayak	28 188	20 549	21 500	20 507	-993	-42	20 000	-507
					0	0		0
<b>ACTIVITE CLUB</b>	<b>528 247</b>	<b>596 392</b>	<b>604 464</b>	<b>644 117</b>	<b>39 653</b>	<b>47 725</b>	<b>627 400</b>	<b>-16 717</b>
					0	0		0
sous total subventions	41 139	56 896	62 000	85 919	23 919	29 023	94 000	8 081
Aides à l'emploi	11 574	14 645	7 000	8 855	1 855	-5 790	5 000	-3 855
<b>SUBENTIONS -AIDE</b>	<b>52 713</b>	<b>71 541</b>	<b>69 000</b>	<b>94 774</b>	<b>25 774</b>	<b>23 233</b>	<b>99 000</b>	<b>4 226</b>
<b>AUTRES PRODUITS</b>	<b>27 357</b>	<b>6 718</b>	<b>3 398</b>	<b>13 362</b>	<b>9 964</b>	<b>6 644</b>	<b>4 200</b>	<b>-9 162</b>
<b>Produits fonctionnement</b>	<b>621 501</b>	<b>691 010</b>	<b>693 362</b>	<b>764 213</b>	<b>70 851</b>	<b>73 204</b>	<b>741 900</b>	<b>-22 313</b>

Augmentation de l'activité club de 7% par rapport à 2010  
 progression divers ( hébergement), été ( nb stages),saisonniers (Groupon) stage pédagogique ( classes de mer)  
 location kayak compensant partiellement l'activité 31.7  
 subvention du Conseil Général 25 K€  
 autres produits :remboursement d'assurances

77, rue François Bougouin 44510 LE POULIGUEN

Tel : 02 40 42 32 11

[contact@cnbpp.fr](mailto:contact@cnbpp.fr)

site : [www.cnbpp.fr](http://www.cnbpp.fr)



# Cercle Nautique

La Baule, Le Pouliguen, Pornichet



## Resultats à fin Aout 2011

	réalisé 2009	réalisé 2010	Budget 2011	réel 2011	reel/ budget	Réel/A-1	budget 2012	B 2012 /R2011
Achats de marchandises	10 118	11 252	12 100	10 630	-1 470	-622	11 500	870
variation de stock de marchandise	-3 274	1 952	0	-1 981	-1 981	-3 933	2 000	3 981
Coût des marchandises vendues	6 844	13 204	12 100	8 649	-3 451	-4 555	13 500	4 851
Cotisations Ligue + FFV	25 050	27 475	27 654	22 361	-5 293	-5 114	22 500	139
frais régates	30 775	29 288	23 200	29 355	6 155	67	35 800	6 445
frais divers	2 119	2 415	2 400	11 505	9 105	9 090	6 500	-5 005
frais voile sportive	14 236	7 057	9 600	8 410	-1 190	1 353	11 000	2 590
Frais stage	248	708	700	4 866	4 166	4 158	2 500	-2 366
frais 31.7 J80	37 275	16 694	13 000	11 677	-1 323	-5 017	8 500	-3 177
<b>Frais direct</b>	<b>109 703</b>	<b>83 638</b>	<b>76 554</b>	<b>88 174</b>	<b>11 620</b>	<b>4 536</b>	<b>86 800</b>	<b>-1 374</b>

Frais bien contenus même si supérieurs au budget, dépassement compensé par des recettes correspondantes Régates ( développement select 6.50) compensant l'arrêt de la SILA  
 Frais divers: développement des classes de mer,  
 Frais de stage : impression tee-shirt

77, rue François Bougouin 44510 LE POULIGUEN

Tel : 02 40 42 32 11

[contact@cnbpp.fr](mailto:contact@cnbpp.fr)

site : [www.cnbpp.fr](http://www.cnbpp.fr)







## Resultats à fin Aout 2011

	réalisé 2009	réalisé 2010	Budget 2011	réel 2011	reel/ budget	Réel/A-1	budget 2012	B 2012 /R2011
energie	23 241	23 630	24 000	27 487	3 487	3 857	31 200	3 713
Petit équipement voile sport	6 102	1 322	1 500	1 515	15	193	1 700	185
Petit équipement club	2 492	5 189	5 000	7 287	2 287	2 098	5 000	-2 287
Équipement et entretien école de voile	25 832	14 768	17 500	22 080	4 580	7 312	17 500	-4 580
Entretien réparation construction	1 413	3 002	3 000	1 356	-1 644	-1 646	2 000	644
Entretien réparation EDV	2 772	5 999	15 000	6 448	-8 552	449	10 000	3 552
Entretien Réparation Mécanique	7 715	12 978	3 600	11 399	7 799	-1 579	12 000	601
Ent. Réparation Véhicule	2 614	3 025	3 500	5 549	2 049	2 524	3 500	-2 049
Petit équipement entretien	48 940	46 282	49 100	55 634	6 534	9 352	51 700	-3 934
honoraires	19 821	24 511	20 000	19 385	-615	-5 126	21 600	2 215
Communication	9 133	4 767	10 500	7 520	-2 980	2 753	8 000	480
Primes d'Assurances	26 792	10 491	11 000	8 787	-2 213	-1 704	12 000	3 213
frais divers	32 672	33 302	37 550	32 000	-5 550	-1 302	36 250	4 250
formation	1 692	1 227	6 100	419	-5 681	-808	4 500	4 081
AUTRES ACHATS et charges Externes FRAIS GENERAUX	162 291	144 210	158 250	151 232	-7 018	7 022	165 250	14 018

Depuis 2009 un effort très important a été fait pour contenir les frais d'entretien  
Effort sur la communication ( site et mailing)  
Intégration du stagiaire dans le personnel ( voir formation)

### Les figures imposées : lecture du rapport de gestion

(le bilan est à la disposition des membres pour consultation sur demande au trésorier)

L'exercice 2010/2011 est arrêté au 31 Août 2011 et comporte une durée de 12 mois comme les deux exercices précédents.

#### 1 - PRESENTATION DU COMPTE DE RESULTAT

( Entre parenthèses, est rappelé pour comparaison le chiffre de l'exercice précédent)

##### 1-1 L'ACTIVITE GLOBALE

Les ressources associatives se sont élevées à : 150 586€ (122 467€ l'exercice précédent) soit :

- Subventions obtenues pour 85 921€ contre 56 896€, l'augmentation étant due notamment à des subventions du Conseil Général de 25 000 € et du Conseil Régional : 5 000€



- Cotisation des adhérents pour 64 665€ (65 571€). Le mode de comptabilisation est resté constant alors qu'un changement de méthode était intervenu l'année précédente.

Le Chiffre d'affaires HT a atteint 656 076 contre 612 751€ soit une progression de 7%. Ceci traduit les efforts du club pour développer les activités traditionnelles et éventuellement s'orienter vers de nouvelles voies (développement des groupes, Kayak...) qui viennent remplacer d'autres comme la mise à disposition de 31.7, l'épreuve de la SILA. Pour cela le club développe une politique active de communication notamment à travers le site Internet.

## 1-2 LES CHARGES

- Les charges directes (achats de licences, passeports, frais régates...se sont stabilisées à 88 172€ contre 83 638€ au 31/08/2010. Elles étaient de 109 703€ pour l'exercice clos au 31/08/2009.
- Les charges externes ont enregistré 151 234€ contre 144 210€
- Les Impôts et Taxes ont atteint 19 625€ contre 13 598€ essentiellement dû aux taxes sur salaire
- les salaires et charges sociales ont atteint 377 796€ net d'une subvention d'aide à l'emploi de 8 855€ contre 298 452€ net d'une subvention d'aide à l'emploi de 14 645€ sous l'effet conjugué : salaire du Directeur Général sur un exercice plein, embauche d'une personne, reclassement d'une indemnité stagiaire, gratifications.
- Les amortissements n'ont été de 80 660€ en régression constante par rapport aux années précédentes (85 885€ l'année dernière, 100 680€ l'exercice précédent ce qui traduit un ralentissement des investissements.
- Le résultat 14 382€ bien qu'inférieur à celui de l'année dernière : 41 402€ traduit la stabilisation de l'exploitation confortée par les subventions municipales et celles du Conseil Général et du Conseil Régional Le résultat exceptionnel n'est que de -13 343€, les provisions pour gros entretien devenu indispensable étant quasiment compensées par les profits sur les ventes d'immobilisations.

## 2- SITUATION FINANCIERE DU CERCLE NAUTIQUE

La situation nette s'établit à 488 047€ contre 429 950€ du fait notamment du bon niveau de l'autofinancement et des cessions d'immobilisations

Au 31 Août 2011, la trésorerie qui bénéficie de l'effet saisonnier habituel était positive de 435 468€ contre 357 425€ à la clôture de l'exercice précédent

Les ressources financières dégagées se sont établies à : 213 825€

- Autofinancement disponible : 107 699€

# Cercle Nautique

La Baule, Le Pouliguen, Pornichet

- Cessions d'immobilisations : 62 412€
  - Apports en fonds propres : 43 714€
  - Emprunts contractés : néant
- Les emplois financiers ont représenté : 123 851€
- 
- investissements : 112 224€
  - remboursements d'emprunts : 11 627€
- soit une variation positive du fonds de roulement de 89 974€

### 3- PERSPECTIVES D'AVENIR

Le budget 2011-2012 devrait permettre de consolider le Chiffre d'affaires. Un effort particulier sera fait pour développer et animer les régates.

La capacité d'autofinancement devrait permettre de reprendre un niveau plus normal d'investissement pour éviter un vieillissement de nos équipements.

## Rapport de monsieur Rousseau, Commissaire aux Comptes :

Après avoir fait la remarque suivante : Les locaux ne sont pas valorisés

Après avoir fait les vérifications spécifiques (concordance des comptes), et l'audit des comptes annuels;

Le Commissaire aux Comptes certifie les comptes réguliers et sincères. Il n'y a pas d'observation sur le rapport de gestion.

Rapport spécial du Commissaire aux comptes :

Le Commissaire aux comptes a vérifié la concordance de informations données sur les conventions réglementées avec les municipalités de La Baule, (aide de 30 000€) Le Pouliguen (aide de 32 000€) Pornichet (aide de 751 et 6000 exceptionnels) ;

## Vote des résolutions :

### Première résolution :

L'Assemblée Générale, après avoir pris connaissance du rapport du Président du Comité Directeur, du rapport financier du Trésorier, et des rapports du Commissaire aux Comptes, approuve les comptes annuels de l'exercice clos le 31 août 2011, lesquels font apparaître un résultat de 14 382€

Elle approuve également les opérations traduites dans ces comptes ou résumées dans ces rapports.

En conséquence, elle donne aux membres du Comité Directeur quitus entier et sans réserve de l'exécution de leur mandat pour ledit exercice.

L'assemblée approuve à l'unanimité

## Deuxième résolution

L'Assemblée Générale décide d'affecter en totalité le résultat de l'exercice s'élevant à 14 382€ au poste report à nouveau qui s'établira donc à 21 796€

L'assemblée approuve à l'unanimité

## Troisième résolution :

L'Assemblée Générale, après avoir entendu la lecture du rapport du Commissaire aux Comptes sur les conventions relevant de l'article L612-15 du code de Commerce, approuve les conclusions dudit rapport et les conventions qui y sont mentionnées.

L'assemblée approuve à l'unanimité

## Cinquième résolution :

L'assemblée générale prend acte de la démission de 1 membre du Comité Directeur au cours de l'année 2010/2011.

L'assemblée approuve à l'unanimité

Le président remercie les membres de leur confiance.

## Elections au comité directeur :

Il n'y a pas de renouvellement cette année. Le président déplore un départ supplémentaire cette année, pour convenance personnelle, de Thierry Charcolin qu'il remercie de son action. Il rappelle que le Comité Directeur est actuellement composé de 14 membres seulement et reste ouvert à tous ceux qui souhaiteraient venir le renforcer. Les membres du Comité Directeur sont invités à se réunir à la fin de cette assemblée pour l'élection du bureau.

## Voile sportive légère. Compte rendu d'activité. (Olivier Bidard)

### *Préambule :*

Les distinctions obtenues par les coureurs du Cercle Nautique et le Cercle Nautique sont dues à la conjonction de multiples facteurs qu'il nous faut citer

Au premier titre, le talent des jeunes régatiers et la patience et le volontarisme de leurs parents. Merci à eux

Puis le professionnalisme, l'implication et la qualité des entraîneurs du Cercle Nautique et du Pôle.

Enfin la politique sportive volontariste du Cercle Nautique mise en place par le Président Nicolas Loday qui favorise l'émergence des talents et permet les synergies d'action pour atteindre le haut niveau.

### *Les piliers de la politique sportive du Cercle*

Deux principes directeurs:

- La formation,
- L'aide à la pratique

Actions:

- Prêt de bateaux

77, rue François Bougouin 44510 LE POULIGUEN

Tel : 02 40 42 32 11

[contact@cnbpp.fr](mailto:contact@cnbpp.fr)

site : [www.cnbpp.fr](http://www.cnbpp.fr)



# Cercle Nautique

La Baule, Le Pouliguen, Pornichet

- Prix d'inscription modéré
- organisation d'entraînements structurés et réguliers avec des entraîneurs qualifiés
- aide aux déplacements en régates

## **Méthode et formalisation : la Charte :**

Pour encadrer ces actions, maintenir l'ensemble du matériel en état et responsabiliser les enfants et leurs parents nous avons mis en place une **charte** qui définit les engagements et obligations de chacun. (Sorte de contrat qui « énonce ce qui lie les coureurs, leurs parents et le cnbpp et contractualiser le prêt du matériel. »).

## **Actions en 2011:**

**Essai de structuration d'une section habitable en j80 : on progresse**

**Mise en œuvre de la charte : (investissement des parents et enfants)**

**Cadrer la mise à disposition du matériel et l'organisation des déplacements:**

- Implication de parents référents par section pour améliorer la communication et organiser les déplacements Essayer de faire venir les parents au club pour plus de convivialité
- Organiser 3 **réunions préparatoires** pour répartir les parents sur les différents déplacements, dont les championnats de France et suggérer des régates complémentaires.

**Entraînements:**

- Mercredi : de 14h à 18h
- Samedi de 10h à 13h30

## **Structure, effectifs, activités et résultats :**

**Les effectifs: légère diminution 42(-5) coureurs (il convient d'ajouter les sections sportives de collège qui viennent naviguer 1 à 2 fois par semaine. (56))**

- La section Performance (Optimist) encadrée par Gilles est de 8
- Le nombre de régatier en dériveur (Vincent) est stable malgré quelques changements de séries et d'équipages, de jeunes qui partent en étude. Diminution du nombre d'Equipes en régates.(6 +8+ 6)
- 29er : (6) (avec Fabrice Jaunet du Pôle France)
- en catamaran 2 équipage (5) (François Xavier)
- en pav (6+) mais essentiellement sur bic 293, un renouveau des effectifs avec Grégoire, les plus anciens se perfectionnant Stephan Roche et Fabrice Toussaint.
- J80 : un chef de bord (Yves Pottier)

**Activité : elle est importante**

4 régates de ligue, 3 régates inter ligue, 2 régates nationales plus Championnat de France plus stage plus environ 30 entraînements soit 60 jours sur l'eau et environ 4000km  
Incitation par les entraîneurs à aller régater ailleurs...Cela se traduit par une aide au déplacement par le club ~4000€.

## **Les indicateurs de l'activité sportives**

### **1. Championnat de France espoir**

**Cette année 28 jeunes coureurs du CNBPP étaient sélectionnés pour les Championnats de France de Voile sur différents supports (30 en 2006, 38 en 2007, 32 en 2008,36 en 2009, 30**

# Cercle Nautique

La Baule, Le Pouliguen, Pornichet

en 2010) (contre 16 en 2002 ; 22 en 2003), dans 12 séries différentes : 9 en dériveur, 3 en planche à voile) . .

Quelques résultats individuels :

Dériveur

Optimist : Gwendal naël 6<sup>ème</sup>

Laser : Tom Carissan, 2<sup>ème</sup>

29er : Erwan Fischer Guillou / Thibault Julien :1<sup>er</sup>

L'Equipe : Victor Molette /Thibault Chauveau 2<sup>ème</sup>

P A V :

Bic 293 od : Baptiste Carissan 10<sup>ème</sup>

Autres résultats :

Gaël Jaffrezic /Julien Bloyet Champions du monde junior en 29er

Benjamin Longy 10<sup>ème</sup> au champ du monde RSX (planche à voile)

Christian Hivert et Laurent Michelot 6<sup>ème</sup> au champ de France des Raids F18

Yves Courbon et Alban Chamoillaux 9<sup>ème</sup> au champ de France Classique Tour F18

## 2. Le classement national des clubs, révélateur du dynamisme des clubs :

Rappelons que le cercle est représenté par 49coureurs en catamaran .et 50 en dériveurs

- Dériveurs passage de la 10<sup>ème</sup> place à la 16<sup>ème</sup>. (38 en 2001, 9 en 2008, 3<sup>ème</sup> en 2009)
- Planche à voile passage de la 37<sup>ème</sup> place à 27 (22 en 2009)
- Catamaran passge de la 10<sup>ème</sup> à la 4<sup>ème</sup> place ( 8 en 2009)
- Quillard de sportpassage de la de la 70<sup>ème</sup> place à la 24<sup>ème</sup>.
- Habitable : 79<sup>ème</sup>.

En résumé :Stabilité de la moyenne des résultats. Une progression en planche à voile et en cata, une petite baisse en dériveur. Le bilan est satisfaisant. Une année de plus avec de très bons résultats du Cercle Nautique.

## Compte rendu d'activité « habitables »

Des conditions inattendues de circulation ne permettant pas à Maurice Viaud d'être présent, le président lit le compte rendu qu'il nous a adressé.

A propos de nos habituels et traditionnels entraînements d'hive,r aucun des 8 WE prévus tant au printemps qu'à l'automne, n'a pu avoir lieu, en partie en raison de météo défavorable, en partie par un nombre insuffisant de bateaux, ne justifiant pas la mise en place d'une équipe d'organisation.

Il n'est pas nécessaire de rappeler les raisons qui ont provoqué depuis quelques années la désertion progressive d'une grande partie des habitués participant à cette pratique.

Une réflexion est en cours sur la modification de ce programme en fonction de l'inventaire des voiliers de croisière stationnés dans le port de Pornichet.

Par contre nous avons eu le plaisir, malgré cette conjoncture peu favorable d'avoir nos épreuves «phare » :

# Cercle Nautique

La Baule, Le Pouliguen, Pornichet

- Tout d'abord fin avril début mai la grande animation annuelle du Port par la « Pornichet Sélect 650 », 75 mini dont on retrouve bien souvent les skippers dans les grands champions des épreuves de prestige.
- A mi-mai la « Double Sol » avec ses 20 voiliers de grande croisière sur un parcours de près de 300 milles et qui est pour certains, un excellent entraînement aux grandes traversées, comme par exemple la Transquadra qui navigue entre Madère et la Martinique.
- Fin juin, selon l'habitude nous avons encadré à Saint-Nazaire l'équipe sympathique du Lion's Club à l'occasion de sa régates de l'Estuaire : 20 participants.
- Fin septembre, une nouvelle épreuve, la Baticup, épreuve corporative qui pour sa première édition a réuni 14 équipages et se promet une prochaine édition à la même époque en 2012.
- En décembre, après le salon nautique, notre Trophée Bruno Terrien X-Voiles, qui malgré une météo peu favorable a réuni plus de 100 équipiers sur 23 bateaux. Remise de lots par de X-Voiles.

Pour conclure quelques résultats de nos membres à l'extérieur de la Côte d'Amour:

- **Spi Ouest:** en IRC 1: Nicolas, notre président 4<sup>ème</sup>; Gilles Prietz 6<sup>ème</sup>; Frank Lang 21<sup>ème</sup>
  - en IRC2 : Jean Passini 23<sup>ème</sup>
  - en IRC4 : Patick Molitor 37<sup>ème</sup>
  - en IRC5 François Bougard 16<sup>ème</sup>
- **Obélix Trophy :** Gilles Prietz et Samuel 3<sup>ème</sup> (IRC1)
- **Grand Prix du Crouesty :** en IRC 1 : Nicolas 2<sup>ème</sup> Gilleset Samuel Priest 3<sup>ème</sup>
- **Atlantique Télégramme :** Gilles et Samuel 3<sup>ème</sup> (IRC 1),
- **Fastnet :** Gilles Prietz et Samuel font 6<sup>ème</sup> sur 72 dans sa classe et 12<sup>ème</sup> au général sur près de 300 classés. Nicolas Loday enlève brillamment pour la 2<sup>ème</sup> année consécutive la 1<sup>ère</sup> place dans sa classe.

## Questions diverses :

Augmenter le temps de passage des jeunes : a priori la vocation du club est d'abord la voile et pas la garderie. On peut regarder ce qui pourrait être fait mais déjà les locaux sont à disposition pour organiser des activités à encadrer par les parents bénévoles. A étudier.

Accroître le stationnement 2 roues : les services de la mairie sont en train d'étudier un plan global de voirie.

Relance des régates habitables : on y travaille. On refait le PC course. On communique. On est prêt à proposer des régates pour le loisir ou pour les sportifs. Nous verrons si cela a un écho.

**Le président clôture de l'Assemblée Générale Ordinaire pour l'année 2010/2011 vers 19heures.**

**Place aux festivités pour la nomination du Champion des Champions.**

77, rue François Bougouin 44510 LE POULIGUEN

Tel : 02 40 42 32 11

[contact@cnbpp.fr](mailto:contact@cnbpp.fr)

site : [www.cnbpp.fr](http://www.cnbpp.fr)

