

## Compte rendu de réunion Assemblée Générale pour l'année 2013/2014

**Date :** 31/01/2015

**Participants :**

**Rédacteur :** A. Cordier

- Voir feuilles d'émargement

**Lieu :** C N B P P

**Objet :** Assemblée général ordinaire

Sur convocation du Président Nicolas Loday, l'Assemblée Générale Ordinaire pour l'année 2013/2014 du Cercle Nautique La Baule Le Pouliguen Pornichet est réunie le 31 janvier 2015 dans les locaux du Cercle, en présence des élus des Mairies de La Baule (Mme Maligne), du Pouliguen (Mr Daniel Perel), de Pornichet, (Mr Xavier Pousset) De la présidente du SIVU( Md Valerie Ganthier) des présidents des OMS de Pornichet (Mr Rousseau ), Le Pouliguen (Mr Dounont), de Mr Benjamin Poulard Commissaire aux Comptes.

L'ordre du jour noté sur l'invitation est le suivant :

*Rapport moral 2013/2014*

*Rapport financier 2013 :2014*

*Rapports du Commissaire aux comptes*

*Montant des adhésions*

*Rapport des Présidents de Commissions*

*Election des candidats au comité directeur*

*Questions diverses*

Nicolas Loday, Président, ouvre la séance à 17 heures 20 en remerciant de leur présence, les élus, les représentants de la presse et les membres du Cercle Nautique présents à cette assemblée.

### **1 Rapport moral du président (Nicolas Loday)**

Le président souligne le dynamisme du club et l'implication de chacun, nous sommes satisfaits de constater que cette année de jeunes membres du club se présentent au élection du CA.

Cette année encore les résultats sportifs du club sont très satisfaisants : nous avons l'énorme résultat de Loick Peron élu marin de l'année et de très bonnes performances de jeunes du club. Nous avons 56 jeunes sportifs au club dont 45 ont participé au championnat de France.

En 2014, le CNBPP comptabilisé 2111 membres.

Un nouveau directeur Nicolas Bavant est arrivé en début d'année 2014, il a pérennisé les actions en cours et ouvre le club à de nouveaux projets. Le CNBPP fonctionne avec 14 équivalents plein temps, et de nombreux bénévoles. La tâche de chacun est immense entre la gestion courante de fonctionnement, les dossiers de subventions municipales, subventions départementales et régionales, La voile sportive, la voile loisir, la voile enseignement, les 8 semaines saison d'été et ses 1415 stages.

De nombreuses autres tâches sont à développer, tel que la voile scolaire, les activités de WE et grands ponts, la création de stages plus généraux. Le nombre de régatiers est en baisse, il faut trouver des solutions pour y remédier, il faut également attirer de nouveaux membres propriétaires de bateaux. Redynamiser la pratique habitable, créer une foliaire d'entraînement Mini 6,5.

Nous devons organiser de grosses manifestations nautiques pour lesquelles il faut postuler très longtemps avant. Il sera nécessaire de dédier une personne à cette tâche.

Le Président énumère les différents résultats sportifs en voile légère et habitable.

Nicolas s'excuse des retards qu'il a eu pour les remboursements sur le frais de déplacement des régates.

De nombreux projets sont en étude, il faut qu'ils soient bien étudiés pour aboutir.

Remercîment à tous.

## 2 Rapport de gestion du trésorier (Bertrand Du Chesnay)

L'exercice 2013/2014 est arrêté au 31 Août 2014 et comporte une durée de 12 mois comme les exercices précédents.

### A-PRESENTATION DU COMPTE DE RESULTAT

Le cercle a vécu une année de transition dans son management avec l'arrivée d'un

nouveau Directeur et le remplacement de la comptable. Un effort particulier a été fait sur la réduction des frais tandis que le Chiffre d'affaire reprenait une progression.

## A-1 L'ACTIVITE GLOBALE

Les ressources associatives ont été stables à : 163 835 € contre 163 260 € l'exercice précédent soit :

- Subventions obtenues pour 91 200 € contre 95 413 €,
- Cotisation des adhérents pour 72 635 € contre 67 847 €. Le mode de comptabilisation est resté constant

Le soutien permanent des communes du Pouliguen, de la Baule et de Pornichet est un élément essentiel pour l'équilibre de nos comptes

Le Chiffre d'affaires HT a atteint 754 624 € contre 685 554 € sur l'exercice précédent soit une progression de 10%. Le club a pratiquement augmenté son activité dans la plupart des domaines. L'augmentation totale de 69 K€ s'explique surtout par la progression de la voile légère +17 K€ (nombre de régates et participants, championnat de France...), les stages été qui ont progressé en volume et en valeur +27K€, les groupes scolaires +10 K€ suite à une prospection commerciale, l'hébergement +9 K€, seul le plan voile est en réduction de -16 K€ en raison de la baisse du nombre d'élèves des classes participantes. Un effort particulier a été fait pour développer l'esprit club en organisant des manifestations conviviales (soirées crêpes, animation pour les plus jeunes...)

## A-2 LES CHARGES

Les charges directes (achats de licences, passeports, frais régates...ont été bien maîtrisées ligne à ligne passant de 103 287 € à 95 847 €. On peut noter la traditionnelle évolution des frais liés à l'organisation de la compétition 6.50 moins importants tous les deux ans.

Les charges externes (dont ont été extraites les frais liés à l'auto-entrepreneur) ont légèrement baissé 182 513 € contre 193 080 € l'année précédente Ceci est le résultat d'une politique volontariste sur les frais d'entretien qui avaient eu tendance à augmenter sensiblement sur les dernières années. A noter aussi une augmentation des honoraires liés aux frais de recrutement et à une période réduite de sous-traitance de la comptabilité suite au départ de la responsable comptable au début de l'exercice. On enregistre aussi une baisse du poste « formation »

Les Impôts et Taxes ont atteint 14 408€ contre 20 897 € Cette baisse vient essentiellement du nouveau mode de calcul de la taxe sur les salaires.

Les salaires et charges sociales sont en augmentation par rapport à l'exercice précédent et ont atteint 390 069 € net d'une subvention d'aide à l'emploi de 12

963 € contre 361 920 € net d'une subvention d'aide à l'emploi de 4 701 €. Cette augmentation est liée à l'activité élevée, à l'embauche d'un contrat pro et à la réintégration d'un contrat d'auto-entrepreneur.

Les amortissements s'établissent à 112 537 € en forte augmentation par rapport à l'année précédente: 102 205 €. Cette évolution est liée au fort niveau d'investissement réalisé à la fin de l'exercice précédent pour renouveler le matériel et disposer d'une flotte compétitive.

## A-3 RESULTATS

Le résultat courant avant impôt : 43 588 € est nettement meilleur que celui de l'exercice précédent : 530 €. Il traduit l'amélioration de tous les niveaux de résultats liés à des recettes en progression et des frais bien maîtrisés.

Le résultat de l'exercice est à l'équilibre : 5 549 € et très légèrement supérieur à l'année dernière : 2 774 € malgré un résultat exceptionnel de -38 039 € correspondant à des provisions faites sur des dépenses nécessaires prévues sur l'exercice non encore réalisées.

## B - SITUATION FINANCIERE DU CERCLE NAUTIQUE

Le total des fonds associatifs s'établit à 590 369 € contre 569 820 € du fait du patrimoine intégré et du résultat.

Au 31 Août 2013, la trésorerie qui bénéficie de l'effet saisonnier habituel était positive de 458 019 € contre 397 505 € à la clôture de l'exercice précédent.

Les ressources financières dégagées se sont établies à : 163 538 €

- Autofinancement disponible : 146 038 €
- Cessions d'immobilisations : 2 500 €
- Apports en fonds propres : 15 000 €
- Emprunts contractés : néant

Les emplois financiers ont représenté : 113 263 €

- investissements immobiliers : 103 482 €
- investissements financiers : néant
- remboursements d'emprunts : 9 781 €

soit une variation positive du fonds de roulement net de 50 275 €.

Compte tenu des besoins générés par le cycle de l'exploitation 10 239 €, la variation nette de trésorerie a été de 60 514 €. Il faut noter que les besoins d'exploitation traduisent une position ponctuelle de fin d'exercice.

## C- EVENEMENTS SURVENUS DEPUIS LA CLOTURE

Aucun élément significatif n'est intervenu depuis la clôture dans une période généralement consacrée à la préparation de la saison suivante.

## D- PERSPECTIVES D'AVENIR

L'ensemble des clubs nautiques sont confrontés à une évolution des loisirs : réduction du nombre de voiliers dans les ports, difficultés à mobiliser les équipages pour des régates périodiques, difficultés à mobiliser des bénévoles pour encadrer les activités.

Une réflexion à long terme est engagée sur les différentes orientations à prendre pour garantir l'avenir du club.

Le budget 2014-2015 s'inscrit dans la continuité des exercices précédents : consolidation des activités traditionnelles du club : écoles de voile, stages tout en essayant d'entretenir le caractère sportif historique du club.

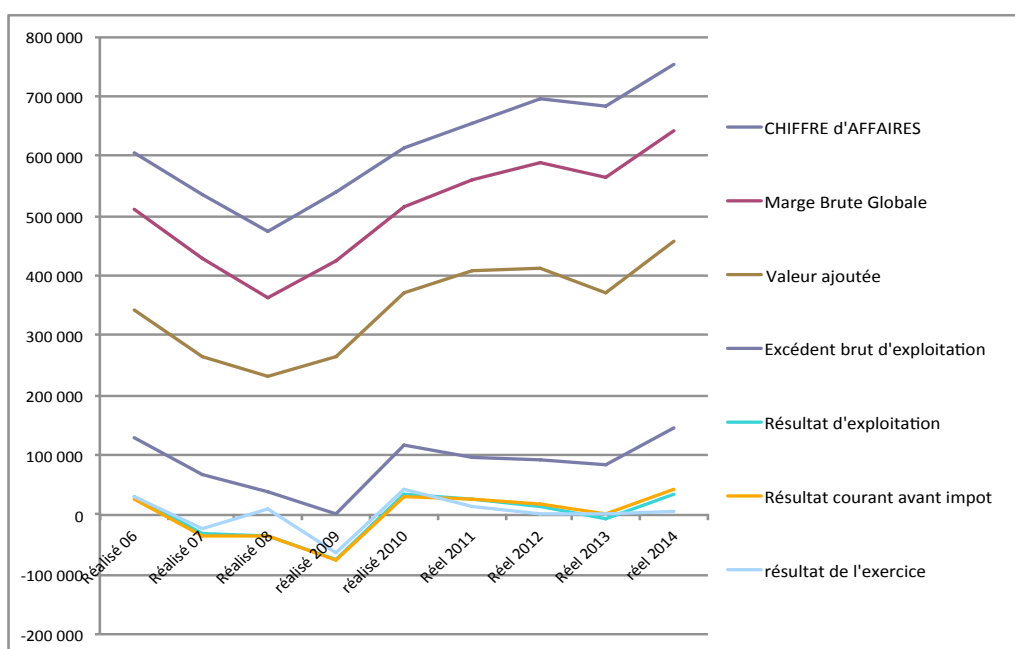
La capacité d'autofinancement et le niveau de la trésorerie devraient permettre de

conforter la politique d'investissement nécessaire au maintien d'équipements et d'une flotte performants.

Bertrand commente un power point sur les résultats du club avant de procéder à la lecture de son rapport de gestion.

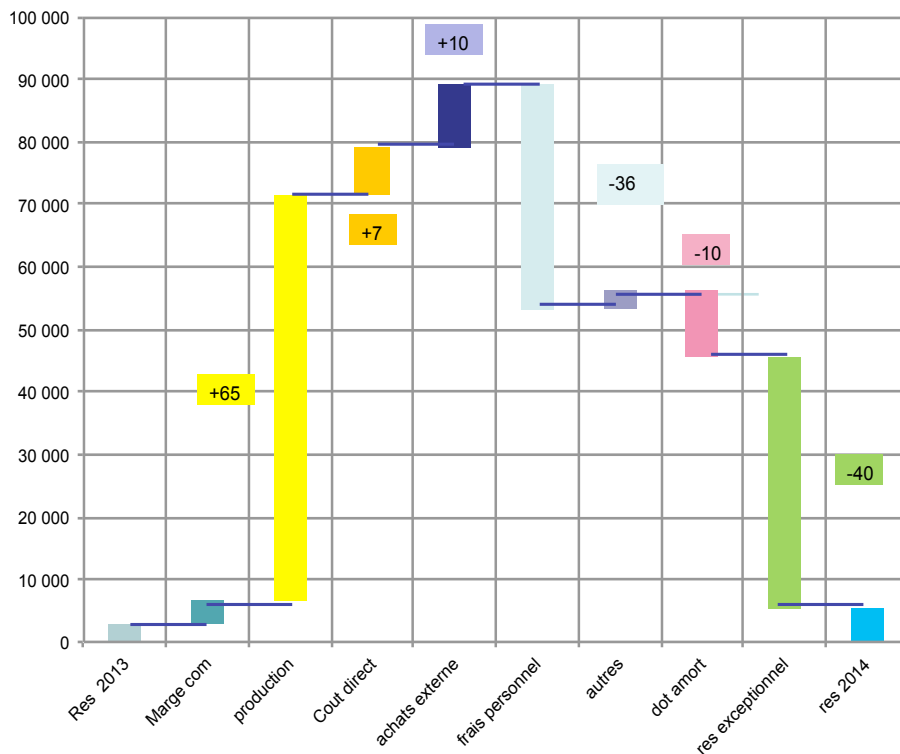


## Evolution des Resultats





## Visualisation des écarts par nature par rapport à A-1



## Resultats 2014 - Budget 2015

	Final 2013	Budget 2014	Réel 2014	Budget 2015	ecart 2014-2013	ecart/bud 2014
Ventes de marchandises	14 222	18 000	18 443	21 000	4 221	443
Coût d'achats des marchandises vendues	17 832	15 000	18 153	23 000	322	3 153
<b>Marge commerciale</b>	<b>-3 610</b>	<b>3 000</b>	<b>290</b>	<b>-2 000</b>	<b>3 899</b>	<b>-2 711</b>
production vendue	671 333	699 400	736 180	741 500	64 848	36 780
Coût des matières et sous traitance	103 287	109 400	95 847	115 650	-7 441	-13 553
<b>Marge de production</b>	<b>568 045</b>	<b>590 000</b>	<b>640 334</b>	<b>625 850</b>	<b>72 288</b>	<b>50 334</b>
					0	0
<b>CHIFFRE d'AFFAIRES</b>	<b>685 554</b>	<b>717 400</b>	<b>754 623</b>	<b>762 500</b>	<b>69 069</b>	<b>37 223</b>
<b>Marge Brute Globale</b>	<b>564 435</b>	<b>593 000</b>	<b>640 623</b>	<b>623 850</b>	<b>76 188</b>	<b>47 623</b>
	82%	83%	85%	82%	3%	2%
Autres achats et charges externes	193 031	188 000	182 514	201 350	-10 517	-5 486
<b>Valeur ajoutée</b>	<b>371 405</b>	<b>405 000</b>	<b>458 110</b>	<b>422 500</b>	<b>86 705</b>	<b>53 110</b>
					0	0
Subventions d'exploitation	95 413	98 000	91 200	85 000	-4 213	-6 800
Aide à l'emploi et à la formation	4 701	14 500	12 963	13 000	8 262	-1 537
Impôts et taxes	20 897	25 683	14 408	24 500	-6 489	-11 275
frais de personnel	366 620	382 407	403 032	391 000	36 411	20 624
<b>Excédent brut d'exploitation</b>	<b>84 002</b>	<b>109 409</b>	<b>144 833</b>	<b>105 000</b>	<b>60 831</b>	<b>35 424</b>
					0	0
Autres produits	13 514	3 200	8 949	1 500	-4 565	5 749
Dotation aux immos	102 205	117 000	118 181	110 000	15 976	1 181
Autres charges	94	100	389	0	296	289
<b>Résultat d'exploitation</b>	<b>-4 783</b>	<b>-4 491</b>	<b>35 212</b>	<b>-3 500</b>	<b>39 995</b>	<b>39 702</b>
					0	0
produits financiers	5 978	6 000	8 539	9 000	2 561	2 539
Charges financières	666	700	164	0	-502	-536
<b>Résultat courant avant impot</b>	<b>529</b>	<b>809</b>	<b>43 587</b>	<b>5 500</b>	<b>43 058</b>	<b>42 777</b>
					0	0
Produits exceptionnels	39 101	0	2 500	35 000	-36 601	2 500
Charges exceptionnelles	36 857	0	40 539	40 000	3 682	40 539
<b>résultat de l'exercice</b>	<b>2 773</b>	<b>809</b>	<b>5 548</b>	<b>500</b>	<b>2 775</b>	<b>4 738</b>





## Resultats 2014- Budget 2015 -Recettes

	Réel 2012	Final 2013	Budget 2014	Reel 2014	Budget 2015	ecart2014-2015
Ventes de marchandises	18 634	14 222	18 000	18 443	21 000	4 221
cotisations et licences	91 153	95 034	94 500	100 123	103 000	5 089
Recettes Habitables (régates)	2 400	4 380	7 000	8 895	6 000	4 515
La Sélect 6,50	16 252	21 640	16 000	14 550	22 000	-7 090
Voile légère+ événements	14 917	8 013	9 500	24 964	12 000	16 952
Evénements voile légère	5 915	0	7 000	0	0	0
recettes régates	39 484	34 033	39 500	48 409	40 000	14 377
Voile Sportive	7 476	8 429	8 000	8 860	9 000	431
Stages sportifs	0	250	0	306	0	56
Parking Edv	19 783	20 384	20 000	20 675	26 000	291
Stages Pédagogiques	5 375	8 707	9 000	12 923	10 000	4 215
Hébergement	14 309	15 891	16 500	24 712	22 000	8 821
Location Pôle France	4 726	2 880	3 000	2 773	3 000	-108
divers	44 192	48 112	48 500	61 388	61 000	13 276
Stages Eté	214 066	211 046	215 000	238 179	230 000	27 133
Groupe ete	32 155	19 206	20 000	14 608	15 000	-4 598
transfert mise à disposition	8 622	13 405	13 000	16 019	14 000	2 615
recettes été	254 843	243 656	248 000	268 806	259 000	25 150
Stages Printemps	8 622	9 717	10 000	12 407	10 000	2 691
Stages automne	12 722	17 233	18 900	18 227	35 000	993
Stages Pâques	12 280	13 338	15 000	16 419	20 000	3 081
Stages Toussaint	3 513	5 159	6 500	6 978	8 500	1 819
Stages week-end	0	147	1 500	0	2 000	-147
stages saisonniers	37 137	45 594	51 900	54 031	75 500	8 437
Recettes Classes de mer	51 407	44 619	50 000	54 658	50 000	10 039
Plan Voile	102 959	108 473	108 000	92 887	104 000	-15 586
stages pedag.plan voile	154 366	153 092	158 000	147 545	154 000	-5 547
Groupes divers, séminaires	20 136	16 426	20 000	15 454	15 000	-972
J80	23 644	21 231	23 000	22 544	15 000	1 313
location kayak + paddle	5 538	5 728	8 000	9 022	10 000	3 295
31,7 - J80 - kayak	29 362	26 958	31 000	31 566	25 000	4 607
ACTIVITE CLUB	678 149	671 333	699 400	736 180	741 500	64 848
sous totAl subventions	94 060	95 413	98 000	91 200	85 000	-4 213
Aides à l'emploi	6 161	4 701	14 500	12 963	13 000	8 262
SUBENTIONS -AIDE	100 221	100 114	112 500	104 163	98 000	4 049
AUTRES PRODUITS	6 248	13 514	3 200	4 105	1 500	-9 408
						0
<b>Produits fonctionnement</b>	<b>803 252</b>	<b>799 182</b>	<b>833 100</b>	<b>862 892</b>	<b>862 000</b>	<b>63 709</b>



## Resultats 2014-Budget 2015 – Coûts directs

	Réalisé 2014	Final 2013	Budget 2014	réel 2014	Budget 2015	ecart 2014-2015
<b>COUTS DIRECTS</b>						
variation de stock de marchandise	#	1 942	0	-1 038	0	
Coût des marchandises vendues	#	17 832	15 000	18 153	23 000	322
Cotisations Ligue + FFV	#	28 438	28 600	31 267	30 650	2 829
Frais yachting habitables	#	3 336	5 500	734	5 000	-2 602
indemnités voile habitable	#	310	800	750	1 000	440
Select 6,5	#	29 446	20 000	19 897	20 000	-9 549
Frais regate voile légère	#	7 551	12 000	8 756	12 000	1 205
indemnités voile légère	#	2 100	2 000	2 963	4 000	863
mondial SL 16	#	0	6 000	0	0	0
frais régates	#	42 741	46 300	33 100	42 000	-9 641
Frais Classes de Mer	0	1 769	2 000	1 347	2 000	-422
Frais Stages Pédagogiques	#	1 993	2 000	330	2 000	-1 663
frais divers ( mer et stages pédagogiques)	#	3 762	4 000	1 677	4 000	-2 085
Frais Voile Sportive Dériveurs	#	14 501	15 000	13 529	15 000	-972
Frais Voile Sportive PAV	#	1 795	2 000	2 858	3 000	1 063
Frais voile sportive cata	#	19	1 000	110	3 000	91
Frais voile sportive habitables	#	0	0	1 650	3 000	1 650
frais voile sportive	#	16 315	18 000	18 147	24 000	1 832
Frais stage	#	402	500	2 734	3 000	2 332
frais 31.7 J80	#	11 629	12 000	8 921	12 000	-2 708
Frais direct	#	103 287	109 400	95 847	115 650	-7 441

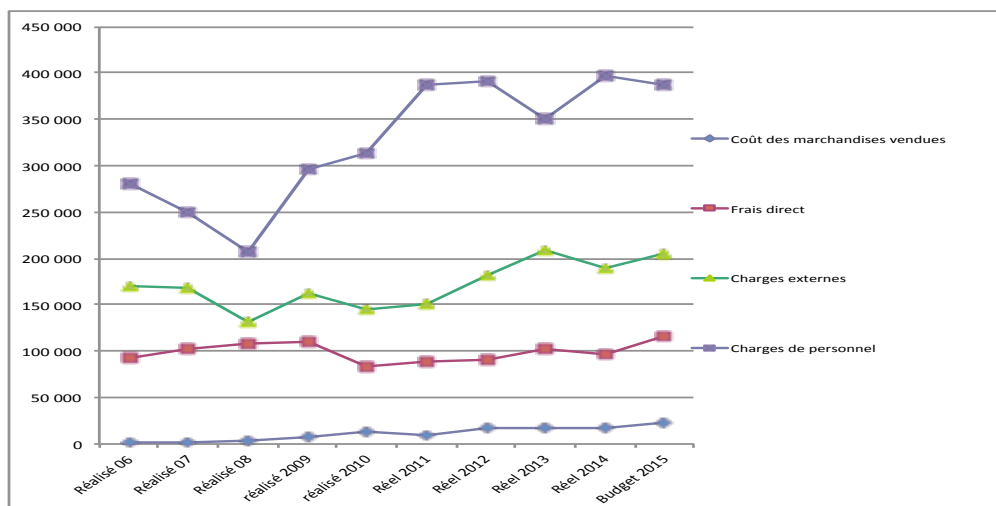


## Resultats 2014 - Budget 2015

CHARGES EXTERNES		Final 2013	Budget 2014	réel 2014	Budget 2015	ecart 2014-2013
energie	#	36 134	36 200	34 475	39 000	-1 659
Petit equipement voile sport	#	7 209	5 000	13 185	15 000	5 976
Petit equipement club	#	9 474	7 000	3 276	5 000	-6 199
Equipement et entretien école de voile	#	37 470	30 000	20 194	25 000	-17 277
Entretien reparation construction	#	2 011	2 000	1 507	2 000	-504
Entretien réparation EDV	0	8 560	9 000	7 037	9 000	-1 524
Entretien Réparation Mecanique	#	10 612	11 000	11 864	12 000	1 252
Ent. Réparation Véhicule	#	1 478	1 000	177	500	-1 300
otit équipement entretien	#	76 815	65 000	57 239	68 500	-19 576
honoraires	#	21 068	21 800	31 354	22 000	10 286
Communication	#	6 116	10 700	2 967	10 800	-3 148
Primes d'Assurances	#	14 586	15 000	14 564	16 000	-22
Pdts entretien ménage	#	2 636	2 700	2 449	3 000	-187
Vêtement de travail+ decoration	#	720	750	2 256	2 500	1 536
Fournitures Administratives	#	6 025	4 700	5 139	5 000	-887
Anneau port Pornichet (Sourdille)	#	1 297	1 200	1 186	1 500	-111
location Sourdille	0	2 100	2 100	2 100	2 100	0
Location photocopieur	#	1 002	3 000	5 011	3 000	4 009
Location matériel (financ.t 50% CDV)	#	0	0	152	3 500	152
Maintenance informatique	#	4 461	4 500	4 701	4 500	241
Voyages et Déplacements	#	3 527	3 500	3 036	3 500	-492
Missions Réceptions	#	3 045	3 000	3 908	3 500	863
Timbres	#	2 561	2 600	1 332	1 500	-1 230
Téléphone et télécopie	#	5 349	5 500	5 671	5 500	322
Frais bancaires	#	1 692	1 800	1 802	1 900	110
Frais sur cartes bancaires	0	1 355	1 400	1 312	1 400	-43
Frais sur ANCV	#	156	150	149	150	-7
frais divers	#	35 926	36 900	40 204	42 550	4 278
formation	#	2 386	2 400	1 711	2 500	-675
AUTRES ACHATS et charges Externes FRAIS GENERAUX	#	193 031	188 000	182 514	201 350	-10 517



## Evolution des coûts





### **3 Rapport de monsieur Poulard, Commissaire aux comptes :**

Après avoir fait la remarque suivante : Les locaux ne sont pas valorisés

Après avoir fait les vérifications spécifiques (concordance des comptes), et l'audit des comptes annuels;

Le Commissaire aux Comptes certifie les comptes réguliers et sincères. Il n'y a pas d'observation sur le rapport de gestion.

Rapport spécial du Commissaire aux comptes :

Le Commissaire aux comptes a vérifié la concordance des informations données sur les conventions réglementées avec les municipalités de La Baule, Le Pouliguen, Pornichet

### **4 Montant des cotisations**

Le montant des adhésions ne sont pas modifiés, les tarifs 2013/2014 sont reconduits pour 2014/2015

### **5 Vote des résolutions :**

#### **Première résolution :**

L'Assemblée Générale, après avoir pris connaissance du rapport du Président du Comité Directeur, du rapport financier du Trésorier, et des rapports du Commissaire aux Comptes, approuve les comptes annuels de l'exercice clos le 31 août 2015, lesquels font apparaître un résultat de 5 549 €.

Elle approuve également les opérations traduites dans ces comptes ou résumées dans ces rapports.

En conséquence, elle donne aux membres du Comité Directeur quitus entier et sans réserve de l'exécution de leur mandat pour ledit exercice.

#### **Deuxième résolution**

L'Assemblée Générale décide d'affecter en totalité le résultat de l'exercice 2013/2014 s'élevant à 5 549 € au poste report de -18 952 €. Le nouveau report de - 13 403 €.

#### **Troisième résolution :**

L'Assemblée Générale, après avoir entendu la lecture du rapport du Commissaire aux Comptes sur les conventions relevant de l'article L612-15 du code de Commerce, approuve les conclusions dudit rapport et les conventions qui y sont mentionnées.

#### **Quatrième résolution :**

Montant des adhésions: sur proposition du comité directeur, l'assemblée générale approuve le maintien des cotisations 2013/2014 pour l'exercice 2014/2015.

Le quatre résolutions sont approuvées à l'unanimité.  
Le président remercie les membres de leur confiance.

## 6 Rapports des présidents de commissions

**Voile sportive légère. Compte rendu d'activité.** (Olivier Bidard)  
Document joint.

**Voile habitable.** (Maurice Viaud)  
Bilan général des résultats habitables en OSIRIS et monotypie.

**Calendrier des régates** (Yves Pottier)  
Commentaire sur le calendrier des régates 2015, (document joint)

## 7 Questions diverses

### 8 Elections au comité directeur :

Le comité directeur peut être constitué de 21 membres au plus, élus pour 6 ans.  
Le dépôt des candidatures des membres du CA rééligible et des nouveaux candidats c'est fait par courriers adressés au président.  
Le comité directeur était composé au 31/01/2015 de 12 membres élus

NOM - PRENOM		
BIDARD Olivier		1
du CHESNAY Bertrand		2
CORDIER Alex		3
DEVAUX Jacques		4
DUNAND Régis	Sortant se présentant	5
LANG Frank		6
LODAY Nicolas		7
LODAY Liz		8
LONGY Gérard		9
POTTIER Yves		10
SENAND Françoise	Sortant se représente	11
VIAUD Maurice	Sortant se représente	12

Pas de membre démissionnaires.

Treize candidats se présentent dont trois sortants : Jean-Luc BAPST, Stéphane BERRANGER, Tom CARRISSAN, Jean DARNANDE, Remy DAVID, Régis DUNAND, Kévin FISCHER, Yann JAUVIN, Wiebke KÜSTER, Brewal NAEL, Hervé NAEL, Françoise SENAND, Maurice VIAUD.

Le vote se déroule à bulletin secret, ayant treize candidats pour douze postes.

## Résultat du vote :

NOM - PRENOM	Vote	
BAPST Jean-Luc	36	élu
BERRANGER Stéphane	36	élu
CARRISSAN Tom	35	élu
DARNAUDE Jean	29	élu
DAVID Remy	29	élu
DUNAND Régis	30	élu
FISCHER Kévin	25	
JAUVIN Yann	36	élu
KUSTER Wiebke	31	élu
NAEL Brewal	36	élu
NAEL Hervé	36	élu
SENAND Françoise	36	élu
VIAUD Maurice	26	élu

## Composition du CA au 31 janvier 2015 21 membres.

NOM - PRENOM	
BAPST Jean-Luc	1
BERRANGER Stéphane	2
BIDARD Olivier	3
CARRISSAN Tom	4
Du CHESNAY Bertrand	5
CORDIER Alex	6

DARNAUDE Jean	7
DAVID Remy	8
DEVAUX Jacques	9
DUNAND Régis	10
KUSTER Wiebke	11
JAUVIN Yann	12
LANG Frank	13
LODAY Nicolas	14
LODAY Liz	15
LONGY Gérard	16
NAEL Brewal	17
NAEL Hervé	18
POTTIER Yves	19
SENAND Françoise	20
VIAUD Maurice	21

**Clôture de l'Assemblée Générale Ordinaire pour l'année 2013/2014 à 20h55.**

**Ouverture du buffet avec :**

**Présentation des textiles du club.**

**Tirage au sort de lots aux membres présents.**

**Nomination du Champion des Champions.**