

Compte rendu de réunion du Comité Directeur

Date : 21/03/15

Participants :

Rédacteur : G. LONGY

Lieu : cnbpp

- Voir cahier d'émargement
présents 14, excusés 5,
Invité Kevin Fisher Guillou

Objet : voir invitation

L'ordre du jour proposé sur l'invitation adressée par mail du 16 mars était le suivant :

- 1- Gestion du personnel : Présentation et validation de l'organigramme
Présentation des fiches de poste
- 2- Finances : en l'absence de notre trésorier, le président nous communiquera le point fait par Bertrand sur l'état des finances du Cercle à fin janvier 2015
- 3- Présentation du nouveau site web. Présentation et approbation de la charte graphique.
- 4- Information sur l'extension du parking à bateaux. Lancement des travaux d'une commission sur le sujet.
- 5- Information sur les travaux du SIVU
- 6- Questions diverses

10h15 le président Y. Pottier ouvre la séance Le quorum est atteint. Le comité directeur peut délibérer valablement.

1- Gestion du personnel : Présentation et validation de l'organigramme Présentation des fiches de poste

1.1 organigramme ;

Le directeur fait le bilan d'une année de gestion du personnel :

Points fort : équipe très soudée
équipe très compétente

Le souci : trop de chefs pour le nombre « d'indiens » donc trop de dossiers croisés.

Nicolas Bavant a fait lors de l'entretien individuel un état des « talents » de chacun, basé sur un test de 45 mn. 34 talents peuvent être appréciés. Nicolas présente un tableau qui résume pour chaque membre du personnel ses 5 « talents » les plus marquants.

Bilan des talents individuels

Alexandra	Responsabilité	Restaurer	Discipliné	Relationnel	Prudent
Aymeric	Studieux	Contexte	Réalisateur	Intellectualisme	Focalisation
Céline	Empathie	Adaptabilité	Communication	Stratégique	Relationnel
Emmanuel	Restaurer	Inclusion	Responsabilité	Arrangeur	Studieux
Gilles	Relationnel	Responsabilité	Restaurer	Arrangeur	Communication
Grégoire	Studieux	Responsabilité	Prudent	Relationnel	Restaurer
Nicolas	Idéation	Stratégique	Réalisateur	Analyste	Futuriste
Nicole	Studieux	Charisme	Réalisateur	Responsabilité	Stratégique
Vincent	Stratégique	Studieux	Réalisateur	Analyste	Input

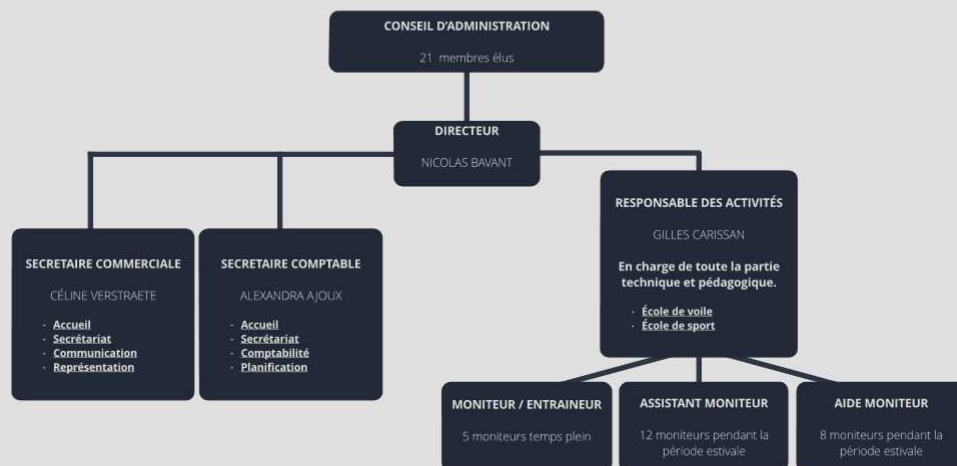
CNSPP

CNBPP - Comité directeur - 21 mars 2015

5

En conséquence le directeur souhaite faire adopter un nouvel organigramme qui permet de mieux utiliser les compétences de chacun.

Nouvel organigramme



CNSPP

CNBPP - Comité directeur - 21 mars 2015

6

Répondant aux questions de l'assemblée, Nicolas précise les motivations de la nouvelle organisation:

Ajouter à Céline une activité de représentation

Confier à Alexandra une activité de planification

Tous les moniteurs sont également entraîneurs (ils gèrent leur propre groupe)

Gilles est le pivot pour technique et pédagogie, pour EDV, EDS, et régates

Redonner à Gilles de l'autorité et mieux utiliser ses compétences de terrain en le déchargeant de l'administratif.

On n'a malheureusement pas au club une vraie fonction à proposer à Vincent qui correspondrait mieux à ses « talents ». On n'a pas, par exemple, de pôle de formation à l'année. Vincent ne souhaite pas pour le moment rechercher dans une autre organisation (ligue, fédé).

L'organigramme est flexible et serait adapté si de nouvelles activités se créent comme un pôle mini 6.50 à Pornichet (embauche d'un 5eme entraineur qui serait rattaché au responsable des activités dans un premier temps)

Activité J80, rattachée au Pouliguen tant qu'on n'aura pas réussi à créer un pôle à Pornichet (6.50, J80, Transquadra, courses en doubles). On va plutôt essayer de rapprocher des activités J80 du CN (port du Pouliguen).

L'assemblée s'accorde sur le fait qu'une structure de 9 personnes doit être hiérarchisée et donne accord sur le projet d'organigramme (13 pour et 1 abstention)

1.2 Conséquences financières :

Le directeur présente des courbes qui montrent que nous n'avons pas procédé à des augmentations de salaire depuis plusieurs années. (priviliégiant les primes de fin d'année compte tenu des résultats)

Le directeur demande d'accorder une augmentation de 2.5% (sauf Gilles) et propose de passer Gilles au statut cadre. Un tableau des rémunérations est présenté, (qui doit rester confidentiel) comparant pour chaque salarié l'état actuel et futur.

Le comité directeur donne son accord à l'unanimité sur une augmentation de 2.5 % de la masse salariale et laisse la répartition au directeur.

2- Finances : communication du trésorier Bertrand sur l'état des finances du Cercle à fin janvier 2015

Bertrand qui a pu nous faire l'honneur de sa présence, fait un résumé de la situation financière à fin janvier.

Les résultats intermédiaires sont peu significatifs du fait qu'on n'abonne pas les différentes charges et que le mois d'ouverture des comptes du nouvel exercice (septembre) on contrepasse les provisions pour charges (exemple : gratifications) ou les factures à émettre.

Globalement le résultat à fin janvier 2015 apparait comme nettement meilleur que fin janvier 2014 avec une amélioration des recettes et une diminution des coûts.

Recettes

L'activité club est en progression de 28k€

NB- une partie des mises à disposition a été comptabilisée dans des comptes par nature alors que jusqu'ici on donnait la priorité à la période. Le nouveau logiciel devrait permettre de suivre suivant les deux critères.

NB- le club a lancé des campagnes d'inscriptions en privilégiant une approche annuelle. Ceci conduit à une anticipation de la facturation par rapport aux années passées (voir ci-dessous facturation automne et Toussaint).

On peut noter :

une augmentation des cotisations et licences +8K

la faiblesse des événements voile légère -6K

la facturation plus précoce des parkings +17K

la facturation des stages automne +17K cf ci-dessus

la faiblesse des classes de mer et plan voile, retard ?

Les subventions sont en léger retrait -6K

Coûts

Coûts directs : Sont en ligne avec ceux de l'année précédente.

Charges externes : la forte baisse est liée à des différences de comptabilisation ou à des économies.

Baisse de l'entretien -10K

Baisse des honoraires -6K (pas de recrutement)

Assurances -14K (pas de charges comptabilisées contrairement à l'exercice précédent)

Location photocopieur -5K (reprise de la provision faite fin Aout)

Taxes : Comptabilisation pas homogène sur les taxes sur salaires (à regarder)

Salaires : Impact du départ de Yoann et réduction -24K

Trésorerie :

L'écreuil continue d'engranger les noisettes, le tas augmente !!!!

Ci-après les tableaux présentés par Bertrand



Resultats fin Janvier 2015

	Réalisé 2012	Réalisé 2013	Réalisé 2014	Budget 2015	Fin janv 2014	fin janv 2015	ecart 2015- 2014
Ventes de marchandises	18 634	14 222	18 443	21 000	1 989	2 319	330
Coût d'achats des marchandises vendues	16 372	17 832	18 153	23 000	3 670	5 351	1 681
Marge commerciale	2 261	-3 610	290	-2 000	-1 680	-3 032	-1 352
production vendue	678 149	671 333	736 180	741 500	157 628	185 962	28 334
Coût des matières et sous traitance	91 462	103 287	95 847	115 650	19 886	22 557	2 671
Marge de production	586 687	568 045	640 334	625 850	137 742	163 406	25 663
CHIFFRE d'AFFAIRES	696 783	685 554	754 623	762 500	159 617	188 281	28 664
Marge Brute Globale	588 948	564 435	640 623	623 850	136 062	160 373	24 312
	85%	82%	85%	82%	85%	85%	0%
Autres achats et charges externes	175 594	193 031	182 514	201 350	85 234	40 881	-44 353
Valeur ajoutée	413 354	371 405	458 110	422 500	50 827	119 492	68 664
Subventions d'exploitation	94 060	95 413	91 200	85 000	17 533	12 183	-5 350
Aide à l'emploi et à la formation	6 161	4 701	12 963	13 000	5 375	4 336	-1 039
Impôts et taxes	24 993	20 897	14 408	24 500	8 524	-3 222	-11 746
frais de personnel	396 285	366 620	403 032	391 000	109 973	86 136	-23 836
Excédent brut d'exploitation	92 296	84 002	144 833	105 000	-44 762	53 096	97 858
Autres produits	6 248	13 514	8 949	1 500	-438	483	921
Dotation aux immos	82 473	102 205	118 181	110 000	0	0	0
Autres charges	979	94	389	0	111	13	-98
Résultat d'exploitation	15 093	-4 783	35 212	-3 500	-45 310	53 566	98 877
produits financiers	4 430	5 978	8 539	9 000	943	50	-893
Charges financières	1 159	666	164	0	181	0	-181
Résultat courant avant impot	18 365	529	43 586	5 500	-44 548	53 616	98 164
Produits exceptionnels	50 105	39 101	2 500	35 000	2 500	0	-2 500
Charges exceptionnelles	68 399	36 857	40 539	40 000	0	0	0
résultat de l'exercice	70	2 773	5 547	500	-42 048	53 616	95 664

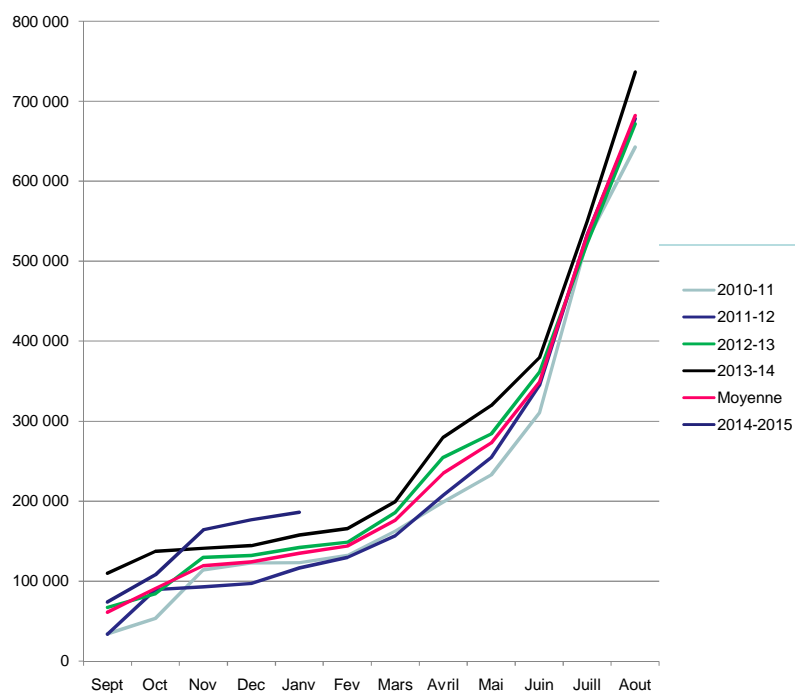


Recettes fin Janvier 2015

	Budget 2015	fin janv 2014	fin janv 2015	ecart 2015-2014
repas divers	1 000	642	166	-477
Recettes bar	16 000	808	2 153	1 346
Ventes boutique	4 000	195	0	-195
Ventes de marchandise	0	345	0	-345
Ventes de marchandises	21 000	1 989	2 319	330
cotisations et licences	103 000	19 682	27 704	8 022
Recettes Habitables (régates)	6 000	950	1 450	500
La Sélect 6,50	22 000	0	0	0
Voile légère+ événements	12 000	6 911	1 108	-5 803
recettes régates	40 000	7 861	2 558	-5 303
Voile Sportive	9 000	8 680	13 954	5 274
Stages sportifs	0	73	0	-73
Parking Edv	26 000	6 689	24 080	17 391
Stages Pédagogiques	10 000	0	0	0
Hébergement	22 000	3 790	2 041	-1 749
Location Pôle France	3 000	1 148	1 395	248
Mise à disposition ligue de voile			-4 200	-4 200
divers	61 000	11 700	23 316	11 617
recettes été	259 000	3 209	541	-2 668
Stages Printemps	10 000	0	50	50
Stages automne	35 000	18 402	35 767	17 366
Stages Pâques	20 000	0	0	0
Stages Toussaint	8 500	6 983	8 926	1 943
Stages week-end	2 000	0	0	0
stages saisonniers	75 500	25 385	44 744	19 359
Recettes Classes de mer	50 000	15 643	8 154	-7 489
Plan Voile	104 000	51 565	39 103	-12 463
stages pédag.plan voile	154 000	67 208	47 257	-19 952
Groupes divers, séminaires	15 000	7 524	13 648	6 124
31,7 - J80 - kayak	25 000	6 380	8 945	2 565
A reclasser	0	0	3 297	3 297
ACTIVITE CLUB	741 500	157 628	185 962	28 334
sous totAl subventions	85 000	17 533	12 183	-5 350
Aides à l'emploi	13 000	5 375	4 336	-1 039
SUBENTIONS -AIDE	98 000	22 908	16 519	-6 389
AUTRES PRODUITS	1 500	-438	483	921
Produits fonctionnement	862 000	182 087	205 284	23 196



Activité club fin Janvier 2015





Coûts directs fin Janvier 2015

	Réel 2013	réel 2014	Budget 2015	fin janv 2014	fin janv 2015	ecart 2015-2014
Coût des marchandises vendues	17 832	18 153	23 000	3 670	5 351	1 681
Achat licences fédérales	12 703	15 452	15 000	7 449	9 775	2 326
Cotisations Ligue + FFV	2 173	1 574	2 650	877	557	-320
Achat passeports voile	13 562	14 241	13 000	826	-20	-847
Cotisations Ligue + FFV	28 438	31 267	30 650	9 153	10 312	1 159
Frais yachting habitables	3 336	734	5 000	474	1 057	583
Indemnités voile habitable	310	750	1 000	0	1 540	1 540
Select 6,5	29 446	19 897	20 000	0	0	0
Frais regate voile légère	7 551	8 756	12 000	383	1 432	1 049
Indemnités voile légère	2 100	2 963	4 000	540	2 000	1 460
Frais régates	42 741	33 100	42 000	1 397	6 029	4 632
Frais Classes de Mer	1 769	1 347	2 000	0	728	728
Frais Stages Pédagogiques	1 993	330	2 000	0	0	0
Frais divers (mer et stages pédagogiques)	3 762	1 677	4 000	0	728	728
Frais Voile Sportive Dériveurs	14 501	13 529	15 000	1 492	0	-1 492
Frais Voile Sportive PAV	1 795	2 858	3 000	609	0	-609
Frais voile sportive cata	19	110	3 000	110	26	-84
Frais voile sportive habitables	0	1 650	3 000	0	0	0
Frais voile sportive	16 315	18 147	24 000	2 211	26	-2 185
Frais stage	402	2 734	3 000	386	194	-192
Frais J80	11 629	8 921	12 000	6 739	5 268	-1 472
Frais 31.7 J80	11 629	8 921	12 000	6 739	5 268	-1 472
Frais direct	103 287	95 847	115 650	19 886	22 557	2 671

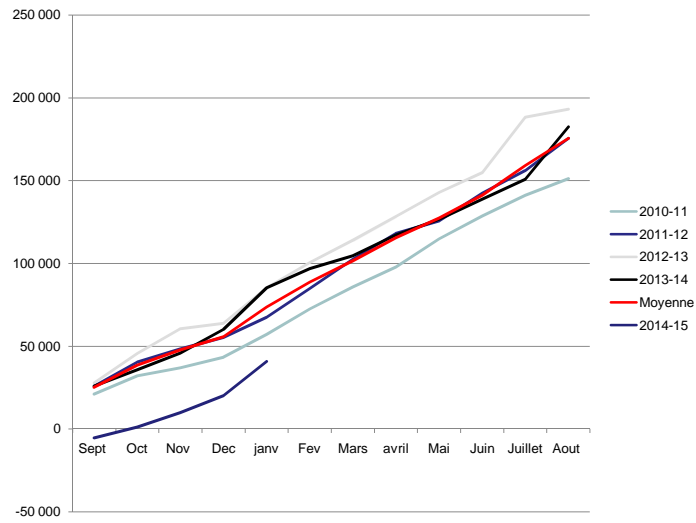


Charges externes fin Janvier 2015

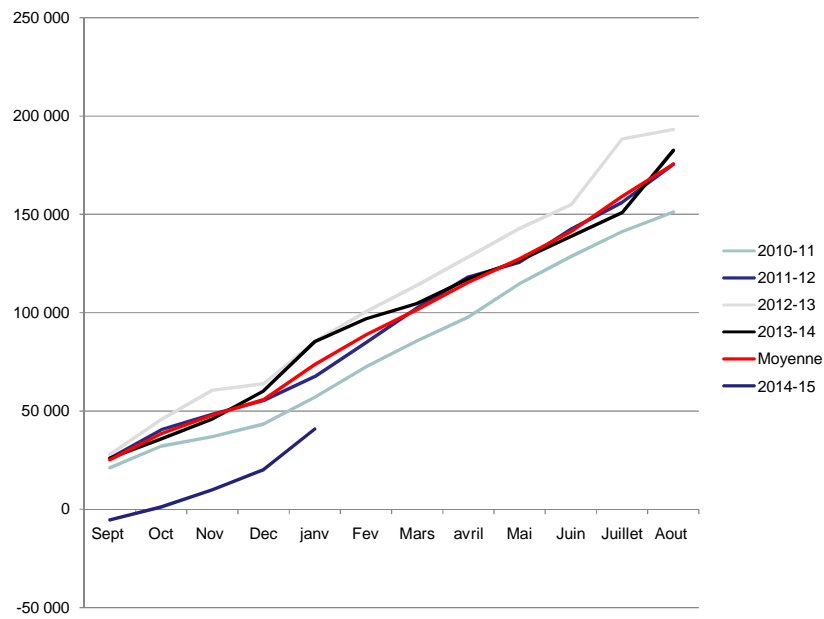
	Réel 2013	réel 2014	Budget 2015	fin janv 2014	fin janv 2015	ecart 2015-2014
energie	36 134	34 475	39 000	14 836	16 204	1 368
Petit équipement voile sport	7 209	13 185	15 000	7 223	988	-6 234
Petit équipement club	9 474	3 276	5 000	239	1 344	1 105
Équipement et entretien école de voile	37 470	20 194	25 000	10 753	9 619	-1 134
Entretien réparation construction	2 011	1 507	2 000	1 507	828	-679
Entretien réparation EDV	8 560	7 037	9 000	2 033	820	-1 213
Entretien Réparation Mécanique	10 612	11 864	12 000	5 011	2 945	-2 066
Ent. Réparation Véhicule	1 478	177	500	34	586	552
petit équipement entretien	76 815	57 239	68 500	26 801	17 130	-9 671
honoraires	21 068	31 354	22 000	9 164	3 619	-5 545
Communication	6 116	2 967	10 800	1 240	815	-425
Primes d'Assurances	14 586	14 564	16 000	14 553	0	-14 553
Pdts entretien ménage	2 636	2 449	3 000	658	190	-468
Vêtement de travail+ decoration	720	2 256	2 500	150	0	-150
Fournitures Administratives	6 025	5 139	5 000	2 033	-691	-2 724
Anneau port Pornichet (Sourdille)	1 297	1 186	1 500	1 581	1 581	0
Location Sourdille	2 100	2 100	2 100	2 100	0	-2 100
Location photocopieur	1 002	5 011	3 000	0	-5 011	-5 011
Location matériel (financ.t 50% CDV)	0	152	3 500	0	208	208
Maintenance informatique	4 461	4 701	4 500	3 873	1 485	-2 388
Voyages et Déplacements	3 527	3 036	3 500	1 293	1 359	65
Missions Réceptions	3 045	3 908	3 500	3 024	948	-2 077
Timbres	2 561	1 332	1 500	455	149	-306
Téléphone et télécopie	5 349	5 671	5 500	2 409	1 974	-435
Frais bancaires	1 692	1 802	1 900	896	1 938	1 042
Frais sur cartes bancaires	1 355	1 312	1 400	110	120	10
Frais sur ANCV	156	149	150	58	88	29
Frais divers	35 926	40 204	42 550	18 641	4 338	-14 303
Frais de formation du personnel et bénévo.	2 386	1 711	2 500	0	-1 225	-1 225
formation	2 386	1 711	2 500	0	-1 225	-1 225
AUTRES ACHATS et charges Externes FRAIS GENEVAUX	193 031	182 514	201 350	85 234	40 881	-44 353



Charges externes fin Janvier 2015

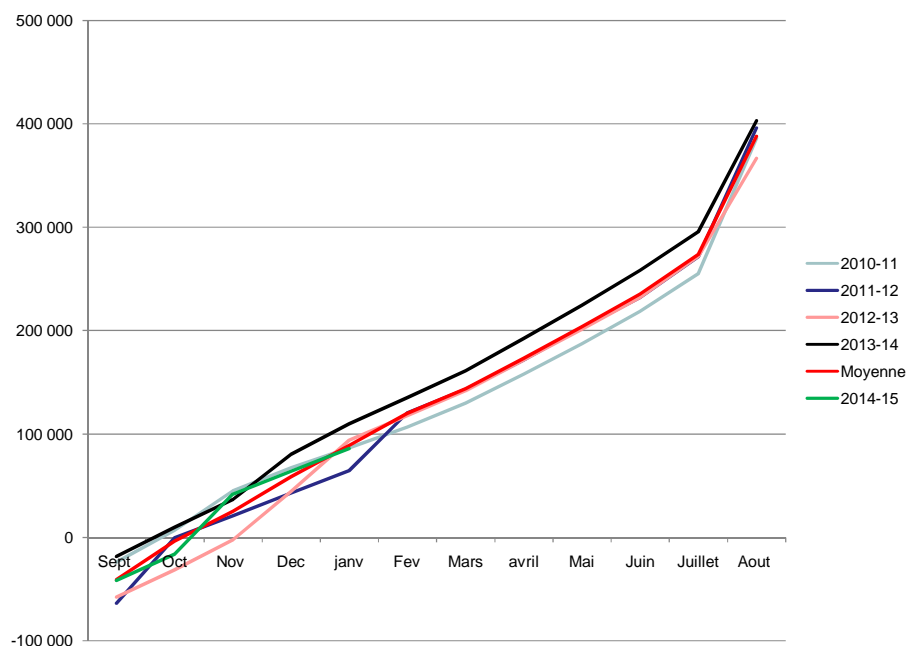


Charges externes fin Janvier 2015





Frais de personnel fin Janvier 2015



3- Présentation du nouveau site web. Présentation et approbation de la charte graphique.

Une étude du nouveau logo et de la charte graphique a été faite bénévolement par Benoit Senand et un de ses collègues de l'école de design.

Le sigle est décliné en noir et blanc (ci-dessous) et dans différentes couleurs.



Le comité directeur à l'unanimité sauf une abstention :

- Donne son accord sur le logo officiel (ci-dessus) en 2 couleurs
- Demande de retravailler les couleurs (bleus clair et marine)
- Accord pour jouer avec une couleur différente pour le N
- Accord sur le pavillon triangulaire en 2 couleurs.

SITE WEB :

Pour le moment on tombe sur une page d'attente qui permet quand même de réserver régates et stages. Testé par des membres du comité.

Nicolas présente la réservation en ligne pour stages et régates. Cela devrait permettre de simplifier les opérations d'inscription aux régates.

Le site sera trilingue. Estimation de fin de travaux : 2 semaines.

4- Information sur l'extension du parking à bateaux. Lancement des travaux d'une commission sur le sujet.

Merci à Jean-Luc et Guy Richard (président de la copropriété du camp gaulois pour avoir porté le projet.

On a un accord pour créer un 2eme parking à bateaux pour 4000 € de location/an
Clôture à notre charge (3000 €)

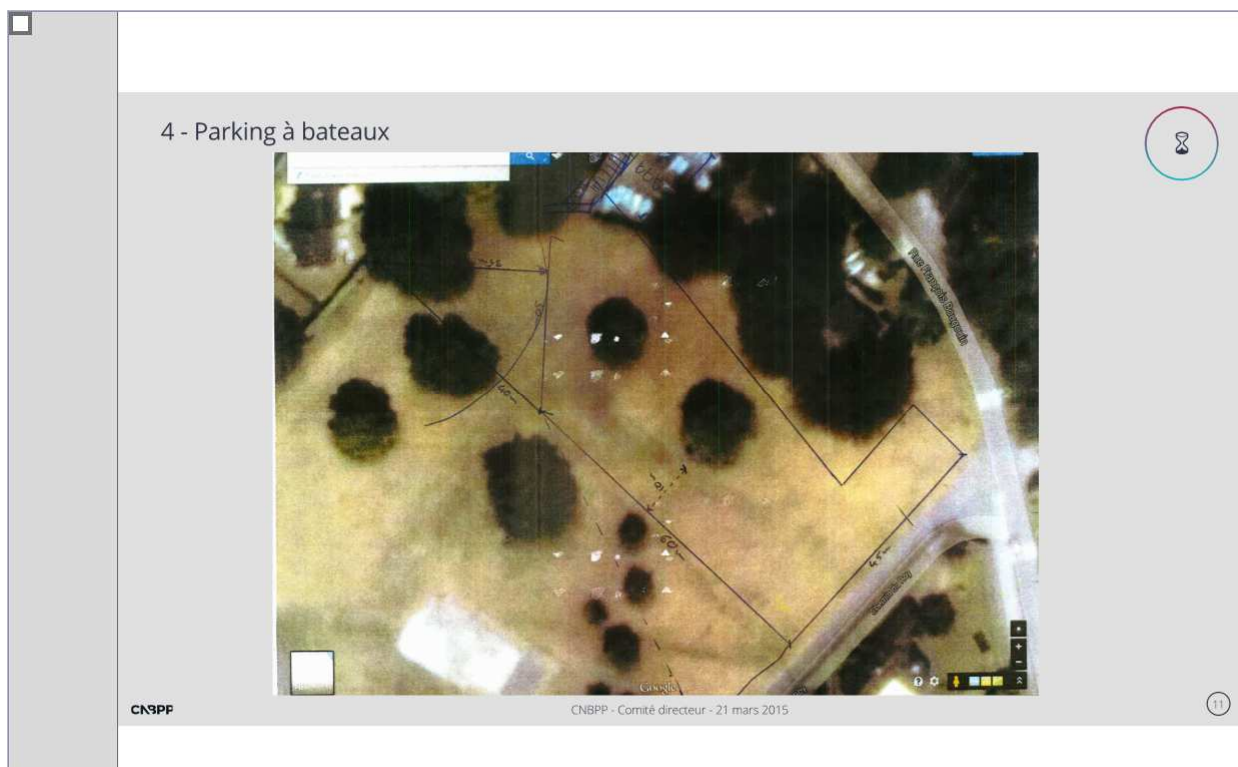
Respecter les demandes de la DRAC pour aspect clôture et aménagement du terrain.
Seuls les bateaux et mise à l'eau seront autorisés. Effet immédiat : le chargement des remorques de route pour EDS doivent se faire dans le premier parking.

Objectif : avoir un club qui navigue

Première partie du parking : EDS

Deuxième partie : parking propriétaires bateaux

Convention à finaliser et à valider, prévoyant entre autre les modalités d'entretien du terrain.



Le comité directeur n'estime pas nécessaire pour le moment la création d'une commission spécialisée.

5- Information sur les travaux du SIVU

Le Pouliguen, La Baule, Pornichet sont les membres du SIVU avec pour chacun une part de financement de 29K€, 29K€ et 14K€.

Les travaux prévus en 2015 :

- Remise en état du mur et garde-fou côté mer. (environ 12K€)
- Renouvellement du mobilier. (environ 12K€)
- Réfection de la tuyauterie eau chaude et eau froide. (environ 40K€)

Le prévisionnel budgété pour les années à venir est :

- 2016 : 35K€
- 2017 : 25K€
- 2018 : 30K€
- 2019 : 35K€

6- Divers :

- Nicolas informe qu'après clôture du litige du photocopieur existant, un solde de la provision d'un montant de 3500 € passera de charges en investissement pour achat de la nouvelle machine.
- De jeunes coureurs ont grandi. Trop grands pour l'Optimist, les entraîneurs souhaitent faire l'achat de 2 lasers 4.7. Cout : 8000 €. Non budgétés aux investissements. 1 coque et un bateau complet.

Avis comité : cela peut être une bonne opportunité sportive

La CAF le permet

La trésorerie le permet

OK pour l'un des jeunes qui semble motivé

Réserve pour le 2eme. A négocier une participation.

Conclusion : OK pour achat de 2 coques

- CDV refuse financement du pneumatique prévu 50/50. Le besoin demeure. Le comité donne accord pour que le directeur réaffecte des lignes d'investissement non totalement utilisées pour acheter un pneumatique sans dépasser le montant total prévu des investissements.
- Nicolas livre ensuite une série d'information sur ce qu'il a « dans la tête et derrière la tête » Ces réflexions et propositions seront discutées en temps utile, et feront l'objet de dossiers à valider par le comité directeur.

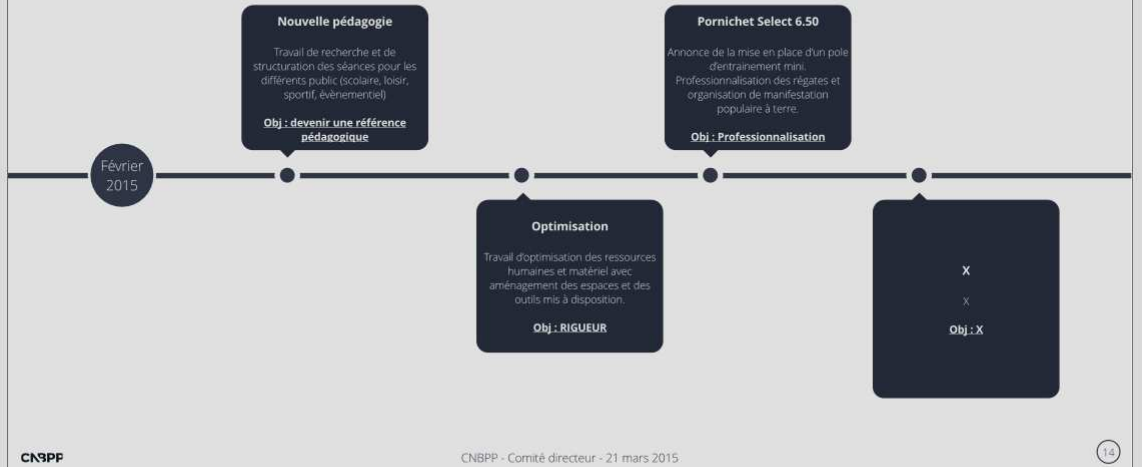
Depuis février : mise en place de réunions sur le contenu pédagogique des stages

Mise en place d'un retour de chaque salarié sur ses activités de la journée

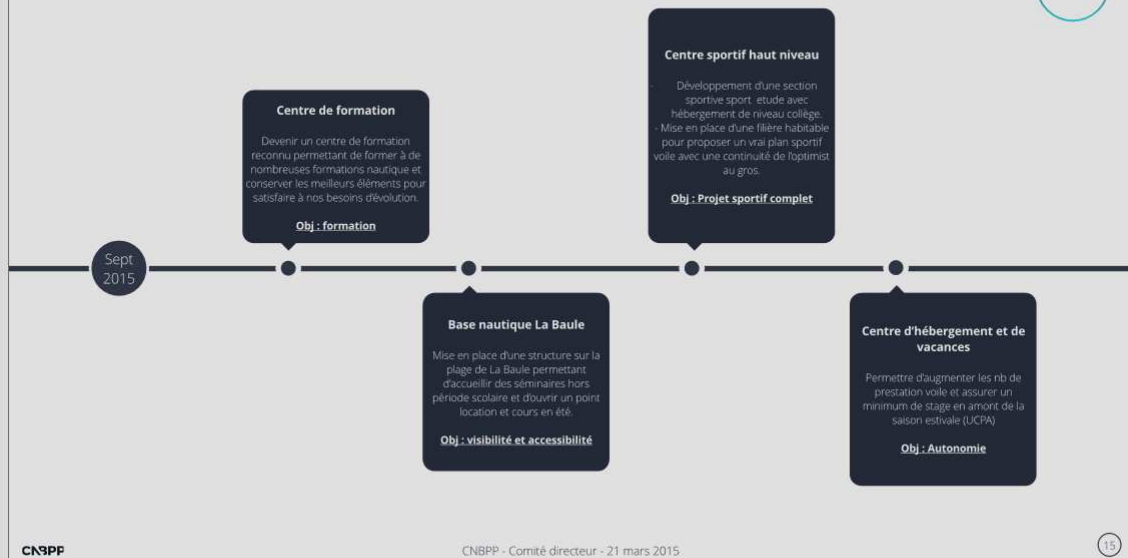
Select 6.50 : moins d'inscrit que prévu. Il faut réfléchir au format.

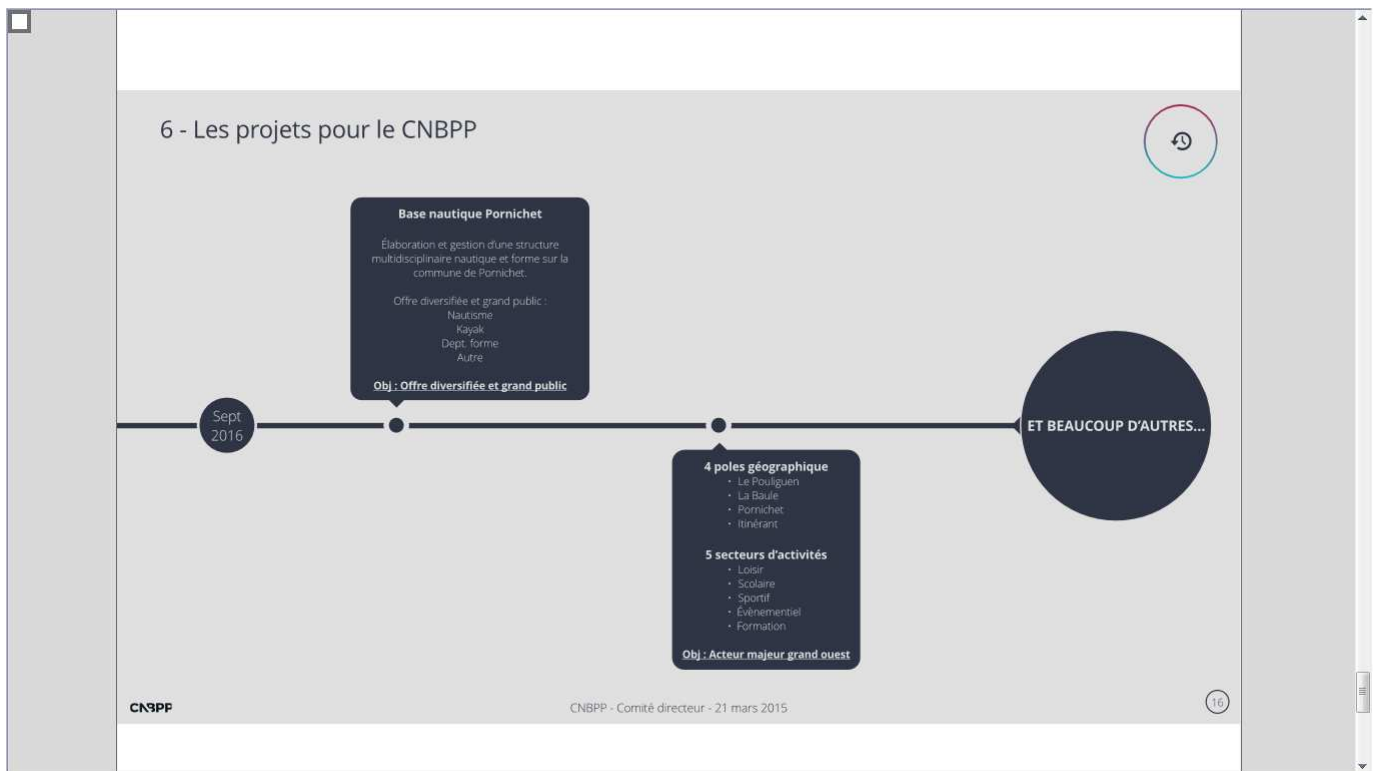
Le reste est présenté ci-dessous :

6 - Les projets pour le CNBPP



6 - Les projets pour le CNBPP





13h15. Le président ferme la séance.